

Α'. ΓΕΝΙΚΑ

Την τελευταίαν κυρίως δεκαετίαν του αιώνου μας, το βασίτημα των ετών 1931-1940 χαρακτηρίζει, ως προς τα τεχνικά έργα, η προσπάθεια της οργανώσεως αυτών κατά τρόπον ώστε να είναι όσον το δυνατόν περισσότερον ωφέλιμα διά τὸ Κράτος ὑπὸ τοῦ ὁποῦ μελετῶνται καὶ εἰς τὴν Χώραν τοῦ ὁποῦ κατασκευάζονται.

Διὰ τοῦ τρόπου αὐτοῦ ἐπεκτείνεται ὁ ρόλος τῶν τεχνικῶν ἐπιστημόνων καὶ ἀπὸ ἐμμέσως καὶ συμπτωματικῶς συνδεδεμένος μὲ τὰ Ἐθνικὰ συμφέροντα καθίσταται ἄμεσος καὶ βαρύνων ἐπὶ τῆς τύχης αὐτῶν.

Ἡ ἐπέκτασις αὐτῆ τοῦ κύκλου τῆς ἀρμοδιότητος τοῦ τεχνικοῦ δὲν ὑπῆρξεν οὔτε ἀπότομος οὔτε ταυτόχρονος εἰς τὰς διαφόρους περιπτώσεις, οὔτε προεκλήθη ἐκ τῶν ἰδίων λόγων παντοῦ. Τὴν ἐπέκτασιν αὐτὴν χαρακτηρίζει:

α) Ἡ βαθμιαία μετάβασις τῶν τεχνικῶν ἐκ τῆς μελέτης τοῦ ἐπι μέρους ἔργου πρὸς τὴν ἐνατένισιν τοῦ συνόλου τῆς τεχνικῆς δράσεως τοῦ ἀνθρώπου.

β) Ἡ κατὰ διάφορον χρόνον ἐντὸς τῆς τελευταίας τριακονταετίας καὶ εἰς διαφόρους τόπους, ἀναγωγή πρὸς τὴν ἴσάν τῆς γενικεύσεως τῶν προβλημάτων τοῦ τεχνικοῦ καὶ τῆς ἐρεῦνης τῶν ἀπὸ ἀπόψεως ἐπιδράσεως ἐπὶ τῶν γενικωτέρων προβλημάτων τῆς Χώρας.

Οἱ διάφοροι κατὰ χώρας λόγοι οἱ ὅποιοι ὑπῆρξαν τὰ ἴδια τῆς γενικωτέρας αὐτῆς ἀντιμετωπίσεως τῶν προβλημάτων ὑπὸ τῶν τεχνικῶν, πείθουν περὶ τῆς φυσικότητος καὶ ἀναγκαιότητος τοῦ φαινομένου τούτου καὶ περὶ τῆς ὠριμότητος τῆς τεχνικῆς ἐπιστήμης νὰ ἀντιμετωπίζη εὐρύτερον καὶ μεγαλύτερα τῆς Χώρας προβλήματα.

Εἰς ἀρκετὰς ἤδη Χώρας, πολλαὶ ἔχουν γίνεαι προσπάθειαι διὰ τὴν καθολικὴν ἀντιμετώπισιν ὑπὸ τοῦ Κράτους τῶν προβλημάτων τῆς τεχνικῆς οργανώσεως τῶν. Εἰς τινὰς ἄλλιστα αἱ προσπάθειαι ἐπροχώρησαν ἀκόμη περισσότερον καὶ τείνουσι εἰς ἀποτελέσματα ἵκανα ἐξυπηρετικὰ τῶν Ἐθνικῶν ζητημάτων.

Σκοπὸς τῆς παρούσης μελέτης εἶναι ἡ σύντομος γνώσις τῶν τοιούτων προσπαθειῶν εἰς ἄλλας Χώρας, ἢ γνώσις τῶν ἰδίων τὰ ὅποια τὰς ἐπροκάλεσαν καὶ ἡ κατανόησις τῶν ἀποφθέντων μέτρων. Καὶ τοῦτο ἐπὶ τῇ εὐκαιρίᾳ τῆς ὑπὸ τῆς ἐπιμελείας τῶν Δημοσίων Ἔργων τοῦ Ὑπουργείου Συγκοινωνίας προπαρασκευαζομένης ἀναλόγου φύσεως ἐργασίας, πρὸς τοποθέτησιν τῶν Ἑλληνικῶν τεχνικῶν προβλημάτων ἐπὶ ἐνὸς πλαισίου γενικεύσεως καὶ συντονιστικῆς συσχετίσεως αὐτῶν μεταξὺ τῶν καὶ πρὸς πᾶσαν ἄλλην προσπάθειαν ἐνδιαφέρουσαν τὴν Χώραν.

Εἰς τὴν ἐξέλιξιν τῶν σκέψεων πρὸς ὀργάνωσιν τῆς Χώρας εἰς τὰ διάφορα Κράτη ἢ ὅποια ἐκτίθεται κατωτέρω, εἶναι πάντως τὸ κοινὸν χαρακτηριστικὸν γνώρισμα:

Ἡ ἀνάγκη ὀργάνωσεως τῆς Χώρας ἐδημιουργήθη ἐκ τῆς ἀνάγκης ὀργάνωσεως ὁμοιογενῶν περιοχῶν καὶ αὐτὴ πάλιν ἐκ τῆς ἀνάγκης ὀργάνωσεως περιοχῶν περὶ σημαντικῶν πόλεων. Καὶ ἡ τελευταία αὐτὴ ἐκ τῆς ἀνάγκης ὀργάνωσεως αὐτῶν τούτων τῶν πόλεων καὶ αὐτὴ πάλιν ἐκ τῆς ἀνάγκης ὀργανικῆς συνδέσεως περισσοτέρων οἰκοδομῶν.

Ἡ ἀκολουθηθεῖσα ὁδὸς εἶναι ἡ ἀναγωγή ἐκ τῶν ἐπι μέρους προσπαθειῶν εἰς τὸ σύνολον, ὁ φυσικώτερος δηλαδὴ τρόπος, ἢ ἐπαγωγικὴ μέθοδος. Ὡς εἶναι δὲ φυσικὸν ἀποφωτοστάτησαν εἰς τὴν ἐξέλιξιν αὐτὴν τῆς σκέψεως οἱ τεχνικοί, καὶ κυρίως οἱ ἀσχολούμενοι μὲ τὰς πόλεις.

Κατ' ἀρχὰς (ἀναφέρομαι εἰς τὴν σύγχρονον ἐποχὴν) οἱ ἀρχιτέκτονες διείδον τὴν ἀνάγκην τοῦ συνδυασμοῦ τῆς μελέτης τῶν καθ' ἕκαστα οἰκοδομῶν πρὸς δημιουργίαν ἀρτίων αἰσθητικῶς συνόλων (Camillo Sitte περὶ τὸ 1890). Ἀργότερον (1910-1920) Πολιτικοὶ Μηχανικοὶ καὶ Ἀρχιτέκτονες ἀσχολούμενοι μὲ τὰς πόλεις ἀνεγνώρισαν τὴν ἀνάγκην συντονισμοῦ εἰς τὴν μελέτην ἀνωδομῆς (Hochbau) καὶ ὑποδομῆς (Tiefbau) τῆς πόλεως.

Μετὰ τὸ 1920 οἱ ἀσχολούμενοι μὲ τὰ προβλήματα παντοειδῶν παροχῶν ἐνεργείας (ἠλεκτρικοῦ ἀεριοφωτος) ὡς καὶ οἱ συγκοινωνιολόγοι ἐνδιαφέρονται διὰ τὸν συντονισμὸν τῶν προσπαθειῶν τῶν πρὸς καλλιτέραν ἐξυπρέτησιν τῶν ἀναγκῶν τοῦ ἀνθρώπου. Ἡ μελέτη ἐπεκτείνεται καὶ εἰς περιοχὰς περισσοτέρων πόλεων. Οἱ ὑγειονολόγοι, θορυβημένοι ἀπὸ τὸν κατήφορον τῶν ὁποῦ ἀκολουθοῦν αἱ μεγαλουπόλεις, ἀναλαμβάνουσι πρωτεύοντα ρόλον.

Ὀλίγον βραδύτερον τὰ προβλήματα τοῦ πρασίνου (ἀλσῶν καὶ δασῶν) ἐνδιαφέρουσι ἐντονώτερον τὰς πόλεις.

Μέχρι τοῦ 1930 κοινὴ ἔχει γίνεαι συνείδησις πλεόν, εἰς πολλὰς χώρας, ὅτι, τὸ πρόβλημα τοῦ πρασίνου δὲν ἐνδιαφέρει τὰς πόλεις, μόνον ἀπὸ ἀπόψεως ὑγείας καὶ ἀναπαύσεως τῶν κατοίκων, ἀλλὰ καὶ ἀπὸ ἀπόψεως τροφοδοσίας αὐτῶν μὲ τὰ γεωργικὰ κλπ. προϊόντα. Ὀργάνωσις τῆς περιοχῆς περὶ τῆς πόλεως ἀντικαθιστᾷ τὴν ὀργάνωσιν τῆς οἰκοδομημένης μόνον περιοχῆς τῆς πόλεως.

Κατὰ τὴν τελευταίαν δεκαετίαν, ἀναγνωρίζεται ἡ ἀνάγκη τοῦ συντονισμοῦ τῆς μελέτης τῶν διαφόρων περιοχῶν περὶ σημαντικῶν πόλεων διὰ τῆς μελέτης ὁλοκλήρου τοῦ Κράτους τοῦ ὁποῦ αἰτῶν ἀποτελοῦν τμήματα ἀπὸ ἀπόψεως ἐθνικῆς, διοικητικῆς, οἰκονομικῆς καὶ συγκοινωνιακῆς.

Μετὰ τὴν γενικωτάτην αὐτὴν σκιαγράφησιν τῆς μέχρι σήμερον ἐξελίξεως τῶν προσπαθειῶν καὶ πρὶν εἰσελθῶμεν εἰς τὰς λεπτομερείας ὡς πρὸς ἕκαστην χώραν, ἀνάγκη νὰ ἀσχοληθῶμεν μὲ τὴν ἑξῆς ὀνοματολογίαν καὶ νὰ δημιουργήσωμεν ἰδικὴν μας, διὰ νὰ εἴμεθα κατὰ τὸ δυνατόν σαφέστεροι.

Οἱ σχετικῶς δημιουργηθέντες εἰς ἄλλας χώρας καὶ οἱ προτεινόμενοι διὰ τὴν Ἑλλάδα ὅροι εἶναι οἱ ἐμφαινόμενοι εἰς τὸν πίνακα τῆς σελίδος 2. <sup>1)</sup>

Ὁ προτεινόμενος ἑλληνικὸς ὅρος «χωροταξία» χρησιμοποιούμενος διὰ νὰ χαρακτηρίσῃ τὸσον τὴν θεωρητικὴν ἐργασίαν διαμορφώσεως τοῦ χώρου, ὡσον καὶ τὴν ἐκδηλώσιν αὐτῆς ἐν τῇ πράξει δι' ὁλόκληρον Κράτος ἢ δια τμήματα αὐτοῦ ἢ καὶ διὰ τὰς πόλεις, εἶναι νομίζω ὀρθώτερος τοῦ συνήθους «χωροδομία» ὁ ὁποῖος δὲν εἶναι ἐπαρκῶς δηλωτικός. Διότι δὲν πρόκειται περὶ δομῆσεως τοῦ χώρου, ἀλλὰ περὶ ταξινομήσεως (τάξεως) τῶν διαφόρων ἐργων, τεχνικῶν καὶ μὴ, ἐν αὐτῷ. Ἀντιστοιχεῖ δὲ ὁ ὅρος αὐτός καλλιτέρον εἰς τοὺς γερμανικοὺς Landesplanung καὶ Raumordnung ὅπως καὶ εἰς τὴν ἑννοίαν Planning τὴν χρησιμοποιουμένην ἐν Ἀγγλίᾳ καὶ Ἀμερικῇ. Καὶ ὡς πρὸς τὰς πόλεις ἢ ἑννοία τῆς δομῆσεως (Πολιοδομία — Städtebau) ἀντιστοιχεῖ εἰς τὰς παλαιότερας περιωρισμένας, περὶ τῆς πόλεως ἑννοίας (Πόλις = σύνολον τεχνικῶν ἐργων καὶ κυρίως οἰκοδομῶν) ἐνῶ ἡ ἑννοία τῆς χωροταξίας πόλεως ἀντιστοιχεῖ εἰς τὰς συγχρόνους περὶ πόλεως ἑννοίας (πόλις = σύνολον χώρων ἀναγκαίων διὰ τὴν ζωὴν τῶν κατοίκων αὐτῆς, οἰκοδομαί, ἔργα, πράσινον κλπ.). Ἐν τού-

<sup>1)</sup> Σχετικῶς βλ. καὶ Τεχνικὰ Χρονικά 1938 σ. 40', ὑποσημείωσιν.

τοιας προκειμένου ειδικώς περί των πόλεων, ο όρος «πολεοδομία» από πολλών ετών εν χρήσει, δύναται να παραμείνη εν ισχύϊ, ιδίως προκειμένου να χαρακτηρίζη την επίσημη της μελέτης των τεχνικών της πόλεως έργων.

Κατωτέρω αναλύονται συντομώτατα αι εις διαφόρους χώρας γενόμεναι μέχρι σήμερον προσπάθειαι πρὸς τὴν κατεύθυνσιν τῆς χωροταξίας<sup>1)</sup>.

ΕΛΛΑΣ	ΑΓΓΛΙΑ	ΓΑΛΛΙΑ	ΓΕΡΜΑΝΙΑ	Η. Π. ΑΜΕΡΙΚΗΣ *	ΙΤΑΛΙΑ
Έρευνα τοῦ χώρου	—	—	Raumforschung	—	
Χωροταξία	—	Planisme	Raumordnung	—	
Κρατική Χωροταξία	National Planning	—	Reichsplanung	National Planning δι' ὀλόκληρον τὴν περιοχὴν τῶν Ἡν. Πολιτειῶν.	
Περιφερειακὴ Χωροταξία	Regional Planning	Plan Regional	Bezirksplanung Landesplanung	Regional Planning διὰ περισσοτέρας τῆς μιᾶς Πολιτείας	Piano Regionale
Χωροταξία Ὑπαίθρου ἢ μικρᾶς περιφερείας	Country Planning	—	Ländliche Planung	Country Planning State Planning * διὰ μιαν Πολιτείαν	Urbanismo
Χωροταξία Πόλεως ἢ Πολεοδομία	Town Planning	Urbanisme	Städtebau	Town Planning	

\* Προκειμένου να εὑρεθῇ ἡ ἀντιστοιχία τῶν εὐρωπαϊκῶν με τοὺς ἀμερικανικοὺς ὄρους ἐθεωρήθησαν αἱ Η. Π. τῆς Ἀμερικῆς ὡς ἀποτελοῦσαι ἐν μόνον κρῆτος ἀντιστοιχίον τῶν εὐρωπαϊκῶν. Ἐκ τῆς ἰδιοτύτου διοικητικῆς συγκροτήσεως τῶν προέκυψεν ὁ ὅρος State Planning μὴ εὐρισκῶν ἀντιστοιχίαν πρὸς τοὺς ὄρους ἄλλων χωρῶν.

## Β. ΑΓΓΛΙΑ

Εἶναι ἡ πρώτη χώρα εἰς τὴν ὁποίαν συντονίζεται ἡ ἔρευνα τῶν κοινωνικῶν προβλημάτων με τὴν διαμόρφωσιν τοῦ χώρου καὶ ἡ ἀνάγκη αὐτὴ γίνεται συνειδησις εἰς πολλοὺς ἐπιστημονικοὺς κύκλους.

Ἡ σχολὴ Le Play τοῦ Λονδίνου ἐργαζομένη βάσει τῶν ἀρχῶν τοῦ Γάλλου Κοινωνιολόγου Le Play (πρῶτον ἡμισυ 19ου αἰῶνος) ἐν συνδυασμῷ με τὸ National Council of Social Service προσπαθεῖ ἐκ τῶν γεωγραφικῶν καὶ λοιπῶν παραγόντων τοῦ χώρου νὰ ἀντιμετωπίζη τὴν κοινωνικὴν καὶ πολιτικὴν ζωὴν καὶ νὰ χρησιμοποίηζη τὰ συμπεράσματά της διὰ τὴν ζωὴν εἰς τὰς πόλεις καὶ τὴν ὑπαίθρον διὰ τὴν πολιτικὴν καὶ οἰκονομικὴν διαίρεσιν καὶ τὴν πολιτικὴν ἐκπαιδευσιν. Ὁ Regionalismus, ἡ κίνησις πρὸς ἐπικράτησιν ἰδεῶν προγραμματικῆς διαμορφώσεως τοῦ χώρου ἔχει πολλοὺς ἀπαδούς.

1909. Δημοσιεύεται ὁ νόμος: Housing-Town Planning Act, ὁ ὁποῖος δίδει τὸ δικαίωμα συντάξεως σχεδίων εἰς τοπικὰς ἐπιτροπὰς πόλεων καὶ περιφερειῶν. Ἐκ τῆς ἐφαρμογῆς τοῦ Νόμου αὐτοῦ προκύπτει σὺν τῷ χρόνῳ τὸ συμπέρασμα τοῦ ἄδυνάτου τῆς συντάξεως οὐσιαστικῶν σχεδίων ἐὰν δὲν ἠδύρνετο ἡ περιφέρεια μελέτης καὶ ἐνεργείας.

Προβλήματα μέγιστα δημιουργοῦνται εἰς ὀλόκληρον τὴν χώραν ἐκ τῆς ταχείας βιομηχανοποιήσεως της, καὶ τῆς ἐξ αὐτῆς συγκεντρώσεως μεγάλων μαζῶν εἰς τὰ ἀστικά κέντρα. Προβλήματα μέγιστα ἐδημιουργήθησαν ἰδίως εἰς πυκνοκατοικημένας περιοχὰς τοῦ Κέντ καὶ τῆς Νοτίου Οὐαλλίας.

Ἡ κατάστασις αὐτὴ ἐπιτείνεται με τὸν πόλεμον, ἀμέσως δὲ μετ' αὐτὸν ἀρχίζει τόσον τὸ Κράτος ὅσον καὶ οἱ ἰδιῶται νὰ ἀσχολοῦνται με τοὺς τρόπους ἀντιμετωπίσεως της.

<sup>1)</sup> Σχετικῶς βλ. καὶ Τεχνικὰ Χρονικὰ 1938 σελ. 402 κ. ἑξ.

1919. Συσταταὶ Ἐπιτροπὴ τοῦ Ὑπουργείου Ὑγείας πρὸς ἔρευναν τῶν συνθηκῶν Κατοικίας καὶ Συγκοινωνίας. Δίδεται τὸ δικαίωμα τῆς συστάσεως ἐνώσεων χωροταξικῶν περισσοτέρων πόλεων πρὸς ἀντιμετώπισιν κοινῶν ζητημάτων.

Ὁ καθηγητὴς Fawcett προτείνει τὴν ὀργανικὴν διαίρεσιν τῆς Ἀγγλίας εἰς 12 φυσικά τμήματα ἄσχετα πρὸς τὰ τυχαίως ὑφιστάμενα ὄρια τῶν Κομητειῶν.

1921. Ἡ Ἐθνικὴ Ἐπιτροπὴ Κηπουπόλεων προτείνει ἀντιμετώπισιν τοῦ προβλήματος τῆς Κατοικίας δι' ἔθνικοῦ προγράμματος Κατοικιῶν.

1923. Τὸ Συνέδριον τῶν Ἐνώσεων Δημοτῶν ἀγγλικῶν πόλεων συνερχόμενον πρωτοβουλία τῆς Σχολῆς Le Play ἀναγνωρίζει τοὺς πρακτικοὺς σκοποὺς τοῦ Regionalismus καὶ συσιστᾷ ὅπως ἡ ἐργασία τῆς σχολῆς Le Play, τῆς καθολικῆς διερευνησεως τῶν προβλημάτων τῶν πόλεων, ἐν σχέσει με τὰ κοινωνικά προβλήματα, ἐπεκταθῇ καὶ ἐνίσχυθῇ.

Ὁ Regionalismus συνεχῶς κατακτῶν ἔδαφος εἶναι ἀκόμη εἰς τὰς χεῖρας ἰδιωτῶν καὶ ὀργανώσεων. Πολλοὶ κύκλοι μελετοῦν τὰ δημιουργηθέντα προβλήματα ἰδίως τῆς ἐγκαταλείψεως τῆς ὑπαίθρου, καὶ τῆς ἐξ αὐτῆς δημιουργίας ἀνέργων εἰς τὰς πόλεις.

Πολλοὶ νομίζουσι ὅτι μέγιστον ποσοστὸν τῶν προβλημάτων θὰ ἀντιμετωπιζέτο διὰ τῆς ἐπανάδου εἰς τὴν Ὑπαίθρον.

Ἡ ὑπὸ νέων ἐπιστημόνων δημιουργηθεῖσα Ἐνωσις Spring-head Ring ἔχει σκοπὸν νὰ ἐπαναφέρῃ τὸν ἀστικὸν πληθυσμὸν, ἰδίως τοὺς σπουδαστάς, τοὺς ἐργάτας καὶ ἀνέργους εἰς ἐπαφὴν με τὰς συνθήκας τῆς ζωῆς τῆς ὑπαίθρου.

Πρὸς τοῦτο ἐργάζεται προπαγανδιστικῶς με διαλέξεις δημοσιεύσεις καὶ με ἐτήσιον στρατόπεδον διαρκείας 3 ἑβδομάδων πρὸς ἀπασχόλησιν εἰς πρακτικὴν ἀγροτικὴν ἐργασίαν, συγκομιδῆς, καὶ δασοκομίας.

1919 —  
ἐκ τῶν ὅτι  
τοῦ 1925

Αἱ πόλεις  
τάξουν με  
σαι δλασ  
Προβλ  
τῶν προ  
λεων (Ι  
Μέχρι  
κάς ἀρχ  
πικὰς ἀρ



Σχ. 1  
εἰς

τ.χ. δρ  
ἦτοι 71  
περιλυ  
πληθυσ  
δρον.

Οἱ  
αἱ  
μόρφω  
μέ ἐμφ  
βί  
λισιν  
ghton  
μέ ἐμφ  
γι  
π.χ. ἡ  
Αἱ

1919-1925. Έγκρίνονται διάφοροι πολεοδομικοί Νόμοι, εκ των οποίων ο βασικότερος είναι ο Town Planning Act του 1925.

Αι πόλεις μέχρις 20.000 Κατοίκων υποχρεούνται να συντάξουν μελέτας επέκτασως μέχρι του 1929, περιλαμβάνουσαι όλως τας προς τοϋτο αναγκαίας περιοχάς περίξ αυτών.

Προβλέπεται προς καλλιτέραν έργασίαν και συντονισμόν των προσπαθειών η ίδρυσις Μικτών Έπιτροπών των πόλεων (Joint Town Planning Committees).

Μέχρι του 1929 ιδρύθησαν 60 Σύνδεσμοι με 750 τοπικάς αρχάς. Ήτοι 1 σύνδεσμος αντιστοιχεί εις 12-13 τοπικάς αρχάς (Σχ. 1). Οϋτοι περιλαμβάνουν έκτασιν 43.000

μεταβαίνοντος επί τόπου ο οποίος όρίζει τας αρχάς αίτινες θα αντιπροσωπευθοϋν εις αυτάς.

Αί περιφερειακάι διοικητικάι αρχάι (County Councils) δέν έχουν πολεοδομικά δικαιώματα, συνεργάζονται όμως με τας Έπιτροπάς αυτάς.

Τακτικά μέλη είναι αι Τοπικάι αρχάι, Δήμοι και Κοινότητες.

Συμβουλευτικά μέλη είναι αι Κρατικάι αρχάι Όδοποιάς, αι Όργανώσεις, σύλλογοι κλπ. συμμετέχοντα της Έπιτροπής χωρίς δικαίωμα ψήφου.

Η συνέλευσις όρίζει και τεχνικήν υπο-έπιτροπήν.

Αί έπιτροπάι καθορίζουν τας γενικάς αρχάς, η δε έπεξεργασία των στοιχείων ανατίθεται εις Ιδιώτην πολεοδόμον η εις αρμοδίους διευθυντάς πολεοδομικών υπηρεσιών Δήμων και Κοινοτήτων

Η μελέτη συντάσσεται εις χάρτας 1:10.000 περιλαμβανει δέ τα κάτωθι στοιχεία:

α) Τεχνικοοικονομικόν χάρτην με τας θέσεις της βιομηχανίας, έμπορίου, κατοικίας κλπ.

β) Κυκλοφοριακόν χάρτην με διανοίξεις διαπλατύσεις κλπ.

γ) Πυκνότητα δομήσεως, ύψη, οικοδομικάς γραμμάς.

δ) Έλευθέρους χώρους, κοινοχρήστους, διασκέδάσεως, ιδιοχρήστους κλπ.

ε) Αισθητικά μέτρα, δια την θέαν κλπ.

στ) Καθορισμόν των Συν/σμών οι όποιοι θα διατηρηθοϋν.

ζ) Χώρους δημοσιών καταστημάτων και περιοχάς αυτών (νοσημένας κατ' αρχήν μέχρι των συνόρων των πλησιέστερων έλευθέρων χώρων, οι όποιοι περικλείουν τοιούτοτρόπως όμοιογενείς διοικητικώς περιοχάς).

η) Ίδιαιτέρας θέσεις καταστημάτων.

θ) Γενικά στοιχεία δι' άποχετεύσεις κλπ.

Αι μελέται αυταί υποβάλλονται εις το Έπουργείον προς Έγκρισιν, το όποιον δέν τας έγκρίνει εάν δέν συμφωνοϋν και δέν συντονίζονται με τας γειτονικάς περιοχάς. Οϋτω προκύπτει αναγκαστικώς μία άλληλοδιαδοχος συνεργασία.

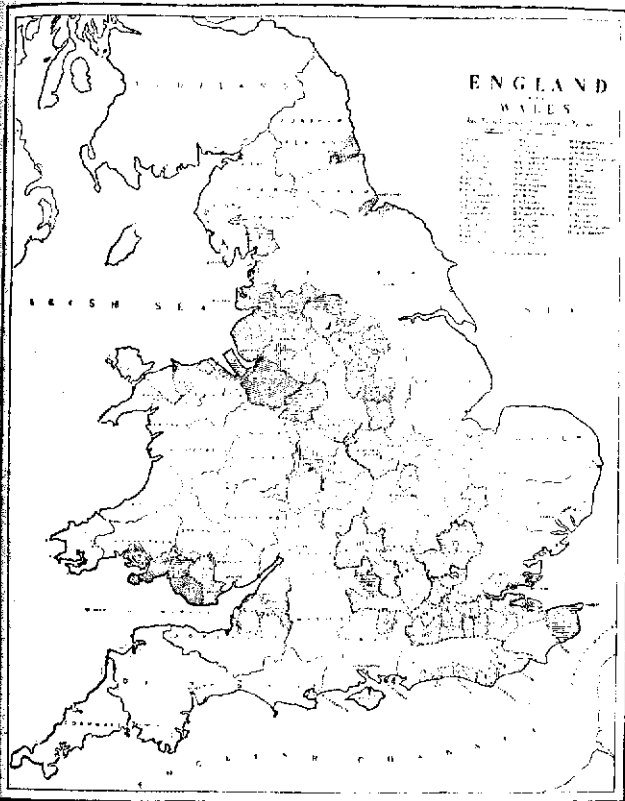
Η εκτέλεσις έπαφίεται εις τας τοπικάς αρχάς η δε έφαρμογή γίνεται υπό των ιδίων η υπό του Συνδέσμου (σχ. 2).

Έξασφαλίσεις όμως κρατικάι της έφαρμογής δέν προβλέπονται και οϋδεμία έξουσία εις τους συνδέσμους δίδεται, οϋτω δέ αι κοινότητες συναντοϋν μεγάλας οικονομικάς δυσκολίας και τα προγράμματα δυσκόλως εφαρμόζονται.

Βοήθεια του Έπουργείου Δημ. Έργων έξασφαλίζεται μόνον δια μεγάλας όδικάς αρτηρίας μερικάι των όποιων έξετελέσθησαν ηδη. Το συνηθέστερον άποτέλεσμα της προσπαθείας είναι η υπό περισσοτέρων κοινοτήτων έξαγορά άλσων προς έξασφάλισιν και διατήρησιν των.

Τα μέτρα αυτα δέν έχουν όμως γενικώτερον κοινωνικόν και οικονομικόν χαρακτήρα, αλλά καθαρώς τεχνικόν, μόνον δε συνήθως ανεφάρμοστα και οϋτω τα μεγάλα προβλήματα, της θέσεως των βιομηχανιών, της άνεργίας, της έγκαταλείψεως της υπαίθρου, φθάνουν εις οξύτατον σημείον ιδίως μετά την περι το 1930 παγκόσμιον οικονομικήν κρίσιν η όποία έπληξεν τα μέγιστα την άγγλικήν βιομηχανίαν.

Όργανωσις της βιομηχανίας εν τη Χώρα.— 1931. Διάφορα Πανεπιστήμια στέλλουν οικονομολόγους και γεωγράφους εις τας υπό της παγκοσμίου κρίσεως



Σχ. 1.—Περιοχαί περιφερειακών χωροταξικών έπιτροπών εις Άγγλίαν Joint Town Planning Committees. Αι περιοχαί αυταί είναι διαγραμμισμέναι.

ε.χ. δηλαδή το 1/4 της έκτάσεως Άγγλίας και Ουαλλίας, ήτοι 710 τ.χ. κατά μέσον όρον κατά σύνδεσμον. Έπίσης περιλαμβάνουν πληθυσμόν 30 έκ. κατοίκων δηλ. τα 3/4 του πληθυσμοϋ της χώρας ήτοι 500.000 κατοίκους κατά μέσον όρον, κατά σύνδεσμον.

Οι σύνδεσμοι αυτοί ιδρύονται δια τρεις κυρίως λόγους: α) Πέριξ μεγαλοπόλεων, ιδίως βιομηχανικών, προς διαμόρφωσιν της περιφέρειας των όπως π.χ. το Gross London με έμβαδόν 4597 τ.χ.

β) Προς σύνδεσιν άκτων με την ένδόχωραν και έξασφάλισιν περιοχών πόλεων έξοχικών, όπως π.χ. η περιοχή Brighton Hove and District Joint Town Planning Committee με έμβαδόν 137 τ.χ.

γ) Προς διαφύλαξιν ιδιαιτέρως ωραίων περιοχών όπως π.χ. η Lake District J.T.P.C. με έμβαδόν 1872 τ.χ.

Αι έπιτροπάι αυταί ιδρύονται υπό Κρατικού ύπαλλήλου

διαφόρους προς την  
 ΑΙΑ  
 Regionale  
 1.0  
 τελοῦσαι εν τη εύρισκαν  
 Υγείας κοινωνίας, χωροταξικών κοινών  
 ην διαίρεση προς τα  
 είνει αντιπικου προ-  
 άγγλικών Le Play  
 Socialism  
 της καθο-  
 ον, εν σχέ-  
 ενισχυθη-  
 ναι ακόμη  
 οι κύκλοι  
 ες έγκατα-  
 γίας άνέρ-  
 τροβλήμα-  
 Υπαίθρου.  
 τις Spring-  
 ον πληθυ-  
 άνέργους  
 ρου.  
 διαλέξεις  
 ας 3 έβδο-  
 κήν έργα-

πληγείσας βιομηχανικές περιοχές, με σκοπόν τήν μελέτην τών ληπτέων μέτρων. Συμπεράσματα έξάγονται πολλά. 1934. Δημοσιεύεται σχετικός Νόμος, Special Areas Act, όποιος όρίζει 'Επιτρόπους με σκοπόν νά δημιουργήσουν δυ- νατότητας έργασίας εις τās πληγείσας περιοχάς. Διορίζονται δύο επίτροποι, δι' 'Αγγλίαν και Ουαλλίαν.

Χαρακτηριστικόν παράδειγμα, ή North East Trading Esta- tes ή όποία λαμβάνει μεγάλην κρατικήν έξουσιοδότησιν και τό 1936 άναγνωρίζεται ώς όργανισμός Δημοσίου Δικαίου.

Τά σχέδιά της έγκρίνει ό 'Επίτροπος τών Special Areas. Κύριος σκοπός του 'Όργανισμοϋ, χρηματοδοτούμενου ύπό του Κράτους, ήτο ή ίδρυσις καταλλήλων συνθηκών εις νέας θέσεις διά νέας βιομηχανίας, με καταλλήλους συγκοινωνια- κές έξυπηρετήσεις κλπ. αναφέρεται δε χαρακτηριστικώς ή ίδρυσις και όργανωσις του Tean Valley διά 300 έργο- στάσια. Πολλαι σχετικαι προσπάθειαι έγιναν και τοιαύται θέσεις ώργανώθησαν ώς βιομηχανικά κέντρα.

1937. Συμπληρωται ό Νόμος τών Special Areas διά της παραχωρήσεως του δικαιώματος εις τούς 'Επιτρόπους, νά ένισχύουν οικονομικώς και ιδιωτικώς επιχειρήσεις διά νέα εργοστάσια επί μίαν δετίαν, διότι διά τής άπλής πειθοδς ούδέν σημαντικόν έπετελέσθη. 'Αποτέλεσμα τής προσπά- θείας ήτο ή κατά τήν τετραετίαν 1934-38 ύπό καλλιτέρους όρους μετώκησις 93.000 ατόμων κατά δε τό διάστημα 1928-1938, 250.000 ατόμων. Οί αριθμοί αύτοι δέν είναι δυνατόν νά θεωρηθούν σημαντικοί έφ' όσον κατά τό διά- στημα 1921-1935 1.000.000 κατοίκων έν συνόλω μετώκησε πρός εύρεσιν έργασίας.

1937-38. Κατά τά έτη αυτά ή κατάστασις είναι ή έξής: Σχέδια περιφερειών έχουν μελετηθῆ αρκετά ένω διά τό σύνολον τής χώρας ούδεμία συνολική μελέτη έγένετο.

Μόνον ένα γενικόν σχέδιον, τό τής παραγωγής και διανο- μής ήλεκτρισμοϋ, έφηρμόσθη δι' όλόκληρον τήν 'Αγγλίαν. 'Αρχίζουν διάφοροι προτάσεις διά τήν ίδρυσιν άνωτά- της άρχής διά τήν διαμόρφωσιν του χώρου.

Προτείνεται ή ίδρυσις 'Υπουργείου με συγκεντρωμένας τās άρμοδιότητας 'Υπουργείων 'Υγείας, Γεωργίας, Δημό- 'Εργων και 'Εμπορίου, δι' ότι άφορά τήν διαμόρφωσιν του χώρου.

'Ο Πολεοδόμος Hudson άναπτύσσει τό παράλογον τής άσυντονίστου μελέτης άρχών και συνδέσμων και προτει- νει τήν ίδρυσιν άφ' ένός μεν κεντρικής ειδικής 'Υπηρε- σίας ύπό ένα 'Υπουργόν άνευ χαρτοφυλακίου, άφ' έτέρου δε παρά τās περιφερειακάς άρχάς και ειδικών χωροταξι- κών άνεξαρτητών τμημάτων.

'Ο Γεν. Γραμματεϋς τής Ένώσεως κηπουπόλεων προτεί- νει τήν ίδρυσιν άνωτάτης 'Αρχής καθορισμού θέσεως βιομηχανιών με σκοπόν τήν άποκέντρωσιν αυτών, τήν άπαγόρευσιν ίδρύσεως νέων εις τήν περιοχήν του Λονδίνου κλπ.

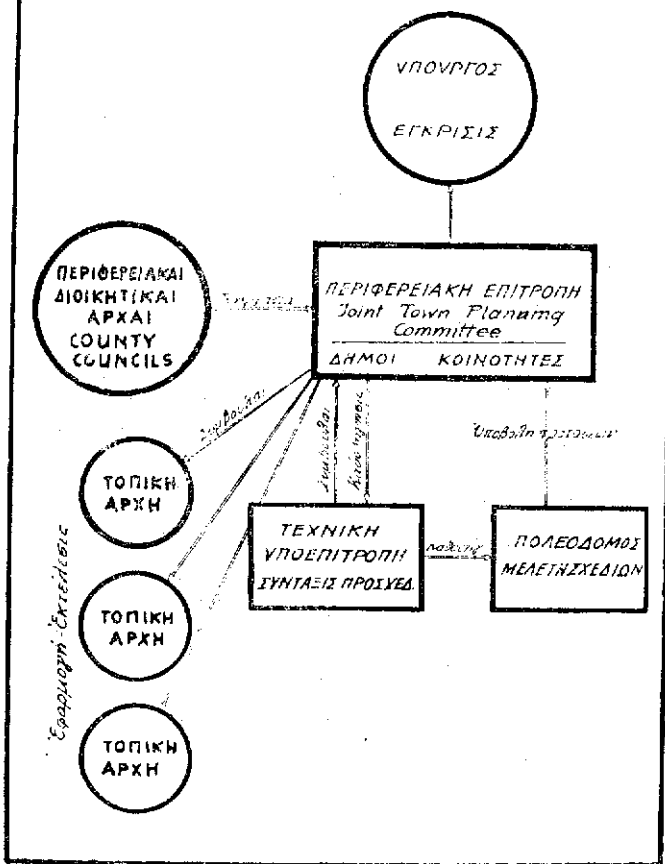
Γ. ΓΑΛΛΙΑ

'Η Γαλλία είναι ή πρώτη ίσως χώρα ή όποία προβλέπει νομοθετικώς τήν συνεργασίαν τών γειτονικών Κοινοτήτων. Τοϋτο προβλέπεται από του 1795, τό δε 1890 συνιστών- ται Syndicats de Commune.

Κατ' άρχήν, ή εις τήν πράξιν επικρατούσα ιδέα, είναι τής μη άναμειξεως τής Κρατικής Διοικήσεως εις ώρισμένα ζη- τήματα, όπως λ.χ. εις τήν έξασφάλισιν αναγκαίων έκτάσεων γής, τās έγκαταστάσεις υδάτων, αερίοφωτος, ήλεκτρισμοϋ, συγκοινωνιακάς βελτιώσεις, έξυγίανσιν πόλεων κ.λπ. 'Όλη ή πρωτοβουλία έπομένως διά τήν διαμόρφωσιν του χώρου άνήκει εις τās Κοινοτήτας.

Μεγάλα προβλήματα έξαναγκάζοντα διά τήν λήψιν γενι- κωτέρων μέτρων δημιουργούνται εις τήν Γαλλίαν κυρίως έκ τής έκβιομηχανοποιήσεως της και τής έξ αύτής προκληθεί- σης άστυφιλίας και έγκαταλείψεως τής ύπαίθρου, έκ του

Όργανωσις χωροταξίας εις 'Αγγλίαν



Σχ. 2. Όργανωσις χωροταξίας εις 'Αγγλίαν.

και διά τήν Σκωτίαν ύπαγόμενοι εις τό 'Υπουργείον Δημ. 'Εργων τό όποιον και ένισχύει τās προσπάθειας των διά χρηματοδοτήσεως αυτών. 'Ο σκοπός τών 'Επιτρόπων είναι τριπλοϋς:

1. Οικονομική άνασυγκρότησις τών οικονομικώς κατα- στραφεισών περιοχών. (Δημιουργία νέων εργοστασίων, Συ- νοικισμών, 'Οδών, επέκτάσεως λιμένων κλπ).
2. Γενική Κοινωνική Πρόνοια.
3. 'Υποστήριξις οικογενειών (μετώκησις άνέργων, ίδρυ- σις έγκαταστάσεων άγροτικών, κτηνοτροφικών κλπ).

Γίνεται προσπάθεια νά κινηθῆ τό ένδιαφέρον τών βιομη- χάνων διά τās Special Areas και νά ένισχύσουν τήν προ- σπάθειαν, αλλά άποτυγχάνει.

1935. 'Αρχίζει ή προσπάθεισ νά κινηθῆ τό ένδιαφέρον τών βιομηχάνων έμμέσως, διά τής δημιουργίας καταλλή- λων προϋποθέσεων διά τήν εύνοικήν ίδρυσιν βιομηχανιών εις ώρισμένα μέρη.

'Ιδρύονται πρός τόν σκοπόν τοϋτον Trading Estates.

ύπερσυμφορι- Κοινοτήτων τί 'Η κατάστα- Μέτρα λαμ- 1919 και 1 τās πόλεις τῆ- Αί Κοινότη- ύποχρεούνται bellissement- Τοιοϋτοτρο- γοντο εις τās και έξ αυτών Μία τών τ- γων αι όποίε- τής πόλεως- Διά τήν σ- αοδοτείτο ό- 1929. Διά Zone colle Zone indu Zone resid

Διάφοροι deaux, Τουλό- δια εις τά όπ- ατών.

1932. 'Ιδρύ- gion Parisien άποστάσεως Περιλαμβε- κάτοικοι (Γλα- 1934 Τελε- ύπό του πολ- πράσινον, έγ-

Διά νόμοι- έφαρμογήν τ- τής 1-1-193- 1935. Συμ- με πρόβλεψη- έφαρμογήν τ- τής περιοχής- Τό σχέδιο- διότι άπητοϋ-

Peri φε ρ- 1935. Καθι- (Décret- Ic Χαρακτηρ- α) Πόλεω- έξελισσόμεν- β) Πόλεω- γ) Περιοχι- α) όποιαί άπ- δ) Γειτονι- Βασική έπ- μικράς περι- ΑΙ περιφέ- πών έκ του Γ- 'Ως θέμα- διαμορφώσε- Συντάσσο- δίων έφαρμα-

Peri φε ρ- 1935. Καθι- (Décret- Ic Χαρακτηρ- α) Πόλεω- έξελισσόμεν- β) Πόλεω- γ) Περιοχι- α) όποιαί άπ- δ) Γειτονι- Βασική έπ- μικράς περι- ΑΙ περιφέ- πών έκ του Γ- 'Ως θέμα- διαμορφώσε- Συντάσσο- δίων έφαρμα-

Peri φε ρ- 1935. Καθι- (Décret- Ic Χαρακτηρ- α) Πόλεω- έξελισσόμεν- β) Πόλεω- γ) Περιοχι- α) όποιαί άπ- δ) Γειτονι- Βασική έπ- μικράς περι- ΑΙ περιφέ- πών έκ του Γ- 'Ως θέμα- διαμορφώσε- Συντάσσο- δίων έφαρμα-

Peri φε ρ- 1935. Καθι- (Décret- Ic Χαρακτηρ- α) Πόλεω- έξελισσόμεν- β) Πόλεω- γ) Περιοχι- α) όποιαί άπ- δ) Γειτονι- Βασική έπ- μικράς περι- ΑΙ περιφέ- πών έκ του Γ- 'Ως θέμα- διαμορφώσε- Συντάσσο- δίων έφαρμα-

Peri φε ρ- 1935. Καθι- (Décret- Ic Χαρακτηρ- α) Πόλεω- έξελισσόμεν- β) Πόλεω- γ) Περιοχι- α) όποιαί άπ- δ) Γειτονι- Βασική έπ- μικράς περι- ΑΙ περιφέ- πών έκ του Γ- 'Ως θέμα- διαμορφώσε- Συντάσσο- δίων έφαρμα-

Peri φε ρ- 1935. Καθι- (Décret- Ic Χαρακτηρ- α) Πόλεω- έξελισσόμεν- β) Πόλεω- γ) Περιοχι- α) όποιαί άπ- δ) Γειτονι- Βασική έπ- μικράς περι- ΑΙ περιφέ- πών έκ του Γ- 'Ως θέμα- διαμορφώσε- Συντάσσο- δίων έφαρμα-

Peri φε ρ- 1935. Καθι- (Décret- Ic Χαρακτηρ- α) Πόλεω- έξελισσόμεν- β) Πόλεω- γ) Περιοχι- α) όποιαί άπ- δ) Γειτονι- Βασική έπ- μικράς περι- ΑΙ περιφέ- πών έκ του Γ- 'Ως θέμα- διαμορφώσε- Συντάσσο- δίων έφαρμα-

Peri φε ρ- 1935. Καθι- (Décret- Ic Χαρακτηρ- α) Πόλεω- έξελισσόμεν- β) Πόλεω- γ) Περιοχι- α) όποιαί άπ- δ) Γειτονι- Βασική έπ- μικράς περι- ΑΙ περιφέ- πών έκ του Γ- 'Ως θέμα- διαμορφώσε- Συντάσσο- δίων έφαρμα-

Peri φε ρ- 1935. Καθι- (Décret- Ic Χαρακτηρ- α) Πόλεω- έξελισσόμεν- β) Πόλεω- γ) Περιοχι- α) όποιαί άπ- δ) Γειτονι- Βασική έπ- μικράς περι- ΑΙ περιφέ- πών έκ του Γ- 'Ως θέμα- διαμορφώσε- Συντάσσο- δίων έφαρμα-

Peri φε ρ- 1935. Καθι- (Décret- Ic Χαρακτηρ- α) Πόλεω- έξελισσόμεν- β) Πόλεω- γ) Περιοχι- α) όποιαί άπ- δ) Γειτονι- Βασική έπ- μικράς περι- ΑΙ περιφέ- πών έκ του Γ- 'Ως θέμα- διαμορφώσε- Συντάσσο- δίων έφαρμα-

Peri φε ρ- 1935. Καθι- (Décret- Ic Χαρακτηρ- α) Πόλεω- έξελισσόμεν- β) Πόλεω- γ) Περιοχι- α) όποιαί άπ- δ) Γειτονι- Βασική έπ- μικράς περι- ΑΙ περιφέ- πών έκ του Γ- 'Ως θέμα- διαμορφώσε- Συντάσσο- δίων έφαρμα-

ding Estab  
ροδότηση  
Δημοσίου  
cial Areas,  
μένου υπό  
ον εις νέας  
γκοινωνια-  
ιστικώς ή  
300 έργοι  
ι τοιαύται

as διά της  
όπου, να  
εσ διά νέα  
ς πειθούς  
προσπα-  
λλιτέρους  
διάστημα  
δέν είναι  
α το διά-  
μετώκησε

ει ή εξής:  
α διά το  
ένετο,  
καί διανο-  
'Αγγλίαν,  
τιν άνωτά-

ντραμένες  
γίας, Δημ-  
εμόρφωσιν

ιλογον της  
αί προτεί-  
ς 'Υπηρε-  
άφ' έτέρου  
χωροταξι-

ων προτεί-  
θ έσεως  
ιν αύτων,  
οχήν του

προβλέπει  
οινοτήτων.  
συνιστών-

ε, είναι της  
σμένα ζη-  
έκτάσεων  
εκτρισμού,  
λ.π. "Όλη  
του χώρου

ήψιν γενι-  
κυρίως έκ  
τροκληθεί-  
α, έκ του

απορρομφορισμού των πόλεων και της καταπτώσεως των Κοινοτήτων της υπαίθρου ίδια εις την Νότιον Γαλλίαν. Η κατάσταση εις αυτή επιδεινούνται ίδια μετά τον πόλεμον. Μέτρα λαμβάνονται μόνον διά τα μεγάλα αστικά κέντρα. 1919 και 1924. Δημοσιεύονται οι δύο βασικοί Νόμοι διά τας πόλεις της Γαλλίας.

Αι Κοινότητες με πληθυσμόν άνω των 10.000 κατοίκων υποχρεούνται εις την σύνταξιν Plan d'aménagement, d'em-  
bellissement et d'extension.

Τοιουτοτρόπως έκ των 38 000 γαλλικών κοινοτήτων υπή-  
γουν εις τας διατάξεις του Νόμου μόνον αι 414, άλλα  
καί έξ αυτών δέν τόν έφήρμοσαν όλοι.

Μία των πλέον ενδιαφερουσών έργασιών, έκ των όλί-  
γων αι όποιαί έγιναν κατόπιν των άνωτέρω νόμων, είναι ή  
της πόλεως Suresnes.

Διά την συνεργασίαν περισσότερων Κοινοτήτων έξου-  
σιοδοτείτο ο Νομάρχης να όρίζει έπιτροπάς.

1929. Διά Νόμου διαιρούνται αι πόλεις εις τρεις ζώνας:  
Zone collective Κατοικία - Εμπόριον  
Zone industrielle Βιομηχανία.

Zone residentielle Κατοικία - Συνοικισμοί - Κηπουπόλεις

Διάφοροι πόλεις όπως π.χ. ή Lille, Roubaix, Lyon, Bor-  
deaux, Toulouse, Marseille), μελετούν και εφαρμόζουν σχέ-  
δια εις τα όποια περιλαμβάνονται και αι περιοχαί περίε  
αυτών.

1932. Ίδρύεται διά Νόμου ή περιφέρεια Παρισίων (Re-  
gion Parisienne) με όλην την περιφέρειαν Σηκουάνα μέχρις  
απόστασεως 35 χλμ. από των Παρισίων.

Περιλαμβάνονται 657 Κοινότητες, 4976 τ.χ. και 6.323.000  
κάτοικοι (Παρίσιοι 104 τ.χ.).

1934 Τελειώνει ή γενική μελέτη της περιοχής Παρισίων  
υπό του πολεοδόμου Prost με προβλέψεις δι' όδοποιίαν,  
πράσινον, έγκαταστάσεις και περιοχάς φυσικάς κλπ.

Διά νόμου καθορίζεται ότι αι άποζημιώσεις διά την  
εφαρμογήν του Σχεδίου των πόλεων θα γίνονται με τιμήν  
της 1-1-1934, ήτοι πρό της δημοσιεύσεως του σχεδίου.

1935. Συμπληρωθαι ο Νόμος του 1932 διά το Παρίσι,  
με πρόβλεψιν συνεργασίας διαφόρων ενώσεων διά την  
εφαρμογήν του σχεδίου και προβλέψεις διά την άμυναν  
της περιοχής.

Το σχέδιον όμως Παρισίων μένει τελικώς άνεφαρμόστον  
διότι άπητούντο αι έγκρίσεις όλων των Κοινοτήτων.

Περιφεριακή 'Οργάνωσις της Χώρας. (Σχ. 3).

1935. Καθιερούνται Νομοθετικώς τα σχέδια Περιφερειών:  
(Décret-loi relatif aux projets régionaux d'urbanisme).

Χαρακτηρίζονται ως περιφέρειαι (Region) αι περιοχαί:  
α) Πόλεων οικονομικώς, συγκοινωνιακώς, οικοδομικώς  
εξεισσομένων και πέραν των διοικητικών όρίων αυτών.

β) Πόλεων Βιομηχανικών και κέντρων μεταλλευτικών.

γ) Περιοχών τουριστικών, λουτρών, ιαματικών πηγών,  
αί όποιαί αποτελούν γεωγραφικόν σύνολον.

δ) Γειτονικών Κοινοτήτων με κοινά συμφέροντα.

Βασική έπομένως παραμένει ή ιδέα της διαμορφώσεως  
μικράς περιοχής με άφετηρίαν τά Κοινοτικά συμφέροντα.

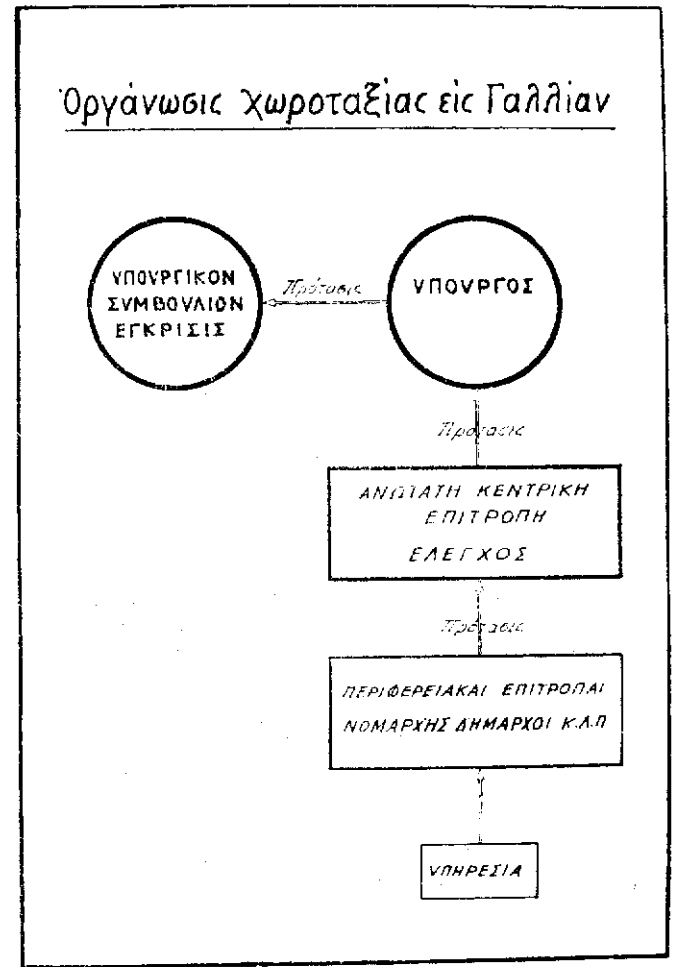
Αι περιφέρειαι διοικούνται υπό περιφερειακών 'Επιτρο-  
πών έκ του Νομάρχου, Δημάρχου κλπ.

Ός θέμα έχουν την σύνταξιν μελετών οικονομικών και  
διαμορφώσεως του χώρου.

Συντάσσονται, σχέδιον γενικόν (plan directeur) και σχέ-  
διον εφαρμογής (programme).

Τα σχέδια ταύτα έλέγχονται υπό 'Ανωτάτων κεντρικών  
έπιτροπών και έγκρίνονται από το 'Υπουργικόν Συμβούλιον.

Διά την σύνταξιν σχεδίων υποχρεούνται όλοι αι περιο-  
χαί υπό όρισμένας προϋποθέσεις. Πάν, έστω και λεπτομε-  
ρειακόν σχέδιον Κοινοτήτος πρέπει να έχη την έγκρισιν του  
Νομάρχου, ότι είναι σύμφωνον με το γενικόν σχέδιον.



Σχ. 3. 'Οργάνωσις χωροταξίας εις Γαλλίαν.

'Εμελετήθησαν κυρίως περιοχαί τουριστικάί ως ή Va-  
roise εις Μεσόγειον και άλλα, ή Gross—Marseille, Gross—  
Paris κλπ.

'Επίσης ή έθνική περιφέρεια άλσων εις Νομόν Langes  
και το Μαρρόκον. Γενικώτερον όμως ουδέν συνετελέσθη,  
διότι άν και ή γαλλική σχετική Νομοθεσία είναι πλουσία,  
ούπάρχει άσάφεια ως προς την άρμοδίαν άνωτάτην άρχήν  
την έμπνέουσαν, κατευθύνουσαν και έκτελοῦσαν τά προ-  
γράμματα έργων.

Δ'. ΓΕΡΜΑΝΙΑ

'Η ανάγκη προς άντιμετώπισιν γενικωτέρων προβλημά-  
των της διαμορφώσεως του χώρου, δημιουργείται έκ της  
ταχείας μετατροπής του γερμανικού Κράτους από γεωργι-  
κού εις βιομηχανικόν, και της έξ αυτής προκληθείσης με-  
τακινήσεως του πληθυσμού προς τά μεγάλα αστικά κέντρα  
κατά τά τέλη του 19ου και άρχάς του 20ου αιώνας.

'Η εις τας μεγάλας πόλεις συγκεντρώσεως του πληθυσμού  
είναι έμφανής έκ των κάτωθι αριθμών:

1871. 5% των κατοίκων της χώρας ζή εις μεγάλας πό-  
λεις και 64% εις την υπαίθρον.

1933. 30% τών κατοίκων τής χώρας ζή εις μεγάλας πόλεις και 33% εις την ύπαιθρον.

Η ταχίστη αύξησις του πληθυσμού των μεγάλων κέντρων είχε ως συνέπειαν την μεγάλην έλευθερίαν εις την ανάπτυξιν των πόλεων, την έλλειψιν παντός σχεδόν περιορισμού, και την άταξιαν εις την διαμόρφωσιν του χώρου.

Μεγίστη ητο ή μετοικεσία εις την βιομηχανικήν περιόχην του Ruhr, όπου κατά τό έτη 1870 — 1914 έγκατεστάθησαν 3 εκατομμύρια νέων κατοίκων.

Εις αυτήν την περιόχην δημιουργείται τό πρώτον, λόγω τής πυκνότητος του πληθυσμού και των βιομηχανικών έγκαταστάσεων αι όποια συσσωρεύονται εκεί, ή ανάγκη μις γενικωτέρας προγραμματικής και συντονισμένης επίλυσεως προβλημάτων, όπως π.χ. ύδρευσεως, άποχευεσεως, καθαρισμού ύδάτων των ποταμών, συγκοινωνίας, καταστροφής δασών.

1910. Εις Düsseldorf συνιστάται έπιτροπή δια τούς έλευθέρους χώρους και τό πράσινον μη εύρίσκουσα άμεσον ύποστήριξιν θεωρουμένη μάλιστα κατ' άρχάς υπό μερικών άρμοδιών και ως επικίνδυνος άκόμη.

1912. Συντάσσεται σχέδιον ένιαίας οίκοδομήσεως τής διοικητικής περιόχης του Düsseldorf.

1912-1920. Ίδρύονται σύνδεσμοι δια την οργανικήν μελέτην και επίλυσιν των προβλημάτων ύδρευσεως, παροχής άερίοφωτος, ήλεκτρικού κλπ

1920. Ίδρύεται δια πρώτην φοράν οργανισμός με σφές πρόγραμμα συντονισμού των προσπαθειών περισσότερων πόλεων, ή Οίκοδομική Ένωσις τής περιόχης άνθρακωρυχείων του Ρούρ. (Siedlungsverband Ruhr Kohlenbezirk) με βάση τό σχέδιον ένιαίας οίκοδομήσεως του Düsseldorf του 1912.

Ruhrkohlenbezirk - Περιόχη άνθρακωρυχείων του Ρούρ. Ίδρύεται την 5.5.1920 ως αυτοδιοικούμενος οργανισμός Δημοσίου Δικαίου. Σκοπός και άρμοδιότης: αντιμετώπισις των γενικών προβλημάτων των συγκοινωνιών, τής κατοικίας και του πρασίνου.

Περιοχή περιλαμβάνουσα 20 πόλεις (Δήμους) και 10 άγροτικάς περιόχας (Κοινότητας).

Διοικείται υπό συνελύσεως με αντιπροσώπους κατά τό 1/2 των Δήμων και Κοινοτήτων, κατά τό 1/4 των έργοδοτών και κατά τό 1/4 των εργατών.

Εις την κατεύθυνσιν του οργανισμού έπέδρασαν πολύ αι σύγχρονοι άγγλικοί κηπουπόλεις.

Έν εκ των πρώτων και κυρίων θεμάτων ητο ή έγκατάστασις 150.000 νέων άνθρακωρυχών επί τη βάσει προδιαγεγραμμένου σχεδίου.

Ο οργανισμός ούτος απέδωσεν εις τό καθαρώς οργανωτικόν μέρος, συντονίσας τας διαφόρους προσπαθείας, έπέδρασεν εις την σύνταξιν τεχνικοοικονομικών προγραμμάτων (Wirtschaftsplan), όπως και εις τό καθαρώς τεχνικόν μέρος, κατεσκεύασε μέχρι του 1930, 752 χιλμ. συγκοινωνιακών άρτηριών, και άνεδάσωσεν 2.000 έκτάρια, συγχρόνως δέ τά μετέτρεψεν εις άλση άναφυχής με περιπάτους, λίμνας κλπ. δέν έπέτυχεν όμως μετατροπήν των όρων διαβίωσης συναντήσας μεγίστας αντίδράσεις.

Άλλαί προσπάθειαι. - Μετά τό 1920, ιδρύονται κατά τό πρότυπον τής περιόχης Ρούρ, και άλλαι ένώσεις, κατ' άρχάς δια τας βιομηχανικάς περιόχας Σαξωνίας, Μέσης Γερμανίας και άνω Σιλεσίας και άργότερον δια τας Unterelbegebiet, Unterwesergebiet, Westfalen, Hannover, Rhein-Main Gebiet, Brandenburg κλπ.

Εις τας περιόχας αυτές δημιουργείται σύν τω χρόνω ή συνείδησις τής ανάγκης μις αντιμετώπισεως των προβλημάτων κατά τό δυνατόν συνολικωτέρας και του συντονισμού των προσπαθειών δια τας πόλεις και ύπαιθρον, δια την τεχνικήν και γεωργικήν περιόχην.

Μέχρι του 1932 δημιουργούνται οργανισμοί Stadt και Landesplanung, δια 135.000 τ. χ. τής έπιφανείας τής χώρας περιλαμβάνοντα 37 εκατομμ. κατοίκων, δηλ. δια τά 29% τής έπιφανείας τής χώρας και τά 58% του πληθυσμού.

Όλοι αυτάι αι προσπάθειαι όπως και τής περιόχης του Ρούρ έπέτυχαν κυρίως τά έξής:

Συντονισμόν εις την επίλυσιν συγκοινωνιακών προβλημάτων, ύγια έπίδρασιν επί τής αναπτύξεως σχεδίων πόλεων, συντονισμόν γενικωτέρων προσπαθειών δια τής ανταλλαγής γνώμων μεταξύ των διαφόρων άρμοδιών και δημιουργιαν κοινής συνειδήσεως επί τής ανάγκης συνεργασίας αύτών.

Δέν έπέτυχον όμως εις τας προσπαθείας αυτές την άλλαγήν των συνθηκών κατοικίας και την μεγαλυτέραν έπαφήν με την φύσιν, κυρίως διότι έλειπον αι νομικαί προϋποθέσεις και ή προσπάθεια έβασίζετο εις την έλευθέραν συνεργασίαν των ένδιαφερομένων άρχών.

Έξέλιξις προς συνολικήν αντιμετώπισιν του προβλήματος. - 1933. Δημοσιεύονται δύο νόμοι με μεγίστην έπίδρασιν εις την διαμόρφωσιν του χώρου.

29-9-1933. Νόμος χαρακτηρίζων τον άγροτικόν κλήρον ως άδιαιρετον.

29-9-1933. Νόμος έπιτρέπων την ύποδιαίρεισιν των οικοπέδων εις τας πυκνοκατοικημένας περιόχας τής χώρας μόνον κατόπιν κρατικής έγκρίσεως.

Δια του τρόπου αύτου έπετεύχθη ή διάθεσις μέρους των οικοπέδων δια κοινοχρήστους σκοπούς.

1934. Δημοσιεύεται νόμος (3-7-1934) καθορίζων ότι δύναται τό Κράτος να άπαγορεύη την ίδρυσιν Σύν/σμών και Βιομηχανιών όταν τουτο αντίκειται εις τά κοινά συμφέροντα.

Πρώτη προσπάθεια αντιμετώπισεως ενός προβλήματος έν τω πλαίσίω όλοκλήρου τής χώρας γίνεται δια την όδοποιαν, δια τής ύπαγωγής όλης τής όδοποιίας του Κράτους εις μιαν άρχήν, Γενικήν Έπιθεώρησιν τής Γερμανικής όδοποιίας.

1935 Δια του Νόμου (29.381 1935) ιδρύεται Κρατική Έπιθεώρησις προς τακτοποίησιν των άναγκών του Δημοσίου εις οικόπεδα, με σκοπόν την έξυπηρέτησιν των άναγκών του Κράτους και των Κοινοχρήστων έγκαταστάσεων.

Πρότασις Γερμανικής Ακαδημίας Πολιτισμοδίας και διαμορφώσεως του χώρου (Deutsche Akademie für Städtebau—Reichs und Landes Planung) μελέται και δημοσιεύει προτάσεις αι όποια εύρίσκουν μέγιστον αντίκτυπον έν τη χώρα δια την όργάνωσιν τής διαμορφώσεως του χώρου, των όποίων τά κυριώτερα σημεία δίδονται κατωτέρω:

Σκοπός: Η προετοιμασία και έξασφάλισις τής διαμορφώσεως του χώρου επί τη βάσει σχεδίου προς όφελος του Κράτους και του Λαού.

Όργάνωσις: Δημιουργία ένώσεων διαμορφώσεως περιφέρειας (Landesplanungsverband) ως αυτόνομων όργανισμών Δημοσίου Δικαίου κατά περιόχας του Κράτους, ύποχόμενων εις τον Διοικητήν τής περιόχης (Reichsstattthalter)

Εις ιδιαίτε περιφέρειαι να αμόν των δια Η Κρατικίου έπιβλέπωσεις.

Εις τας έν τους, των Δ. Έπαγγελματι και Γεωργικη Αι ένώσεισ Προεδρείου κ Τας ένώσεισ.

Άρμοδιότη ποιήσις, τής Χρου με σκοπό τοπτώσεις, τή τον ύπόγειον καυσιν, την Ιερας και την δ

Δια τας δι ται τεχνικοοικ ρακτηρισμόν τούς κανόνες

Αι ένώσεισ λήτην, τον χρέ και να αναπρε διαφόρων σχε

Οι Ιδιοκτητή χρησιν δικαιο μέχρι νεωτέρω

Τα σχέδια έγκρίσει υπό τ

Reichs Δια του Νόμο την διαμόρφω και δι' άλλου τής εις άλλα τε

1936. Δια τ ροταξίας (Rei Η ύπηρεσί

βώς την ύφισι όρων άρχών, διαμορφωσιν

χας, να συντά σαν, έλαστικω ριν του χώρου

Η Έπιθεωρ τας άνάγκας

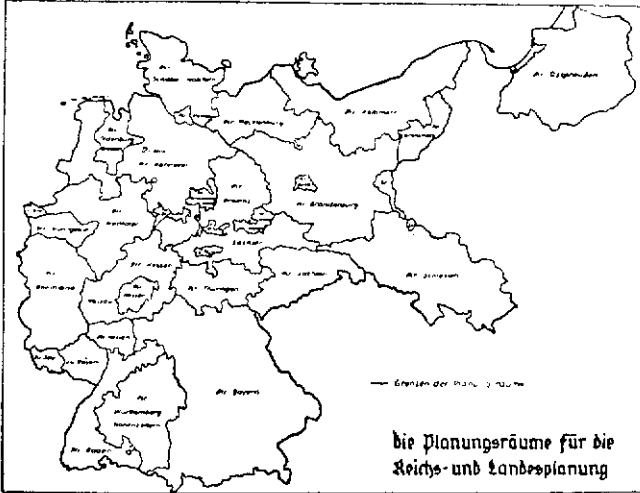
1. Ένίσχυσ 2. Καλλιτέρ

Μέων του. 3. Έντεχνω 4. Αύξησιν Η χώρα δι καλλιτέρας με περιόχας των τική) πλην τής λιας, και εις





Έπιτροπαι έπιτυγχάνουν εις τὰ 95 % τών περιπτώσεων διά τής πειθοῦς.



Σχ. 5.—Διαιρέσεις τής Γερμανίας εις περιφερειακάς χωροταξιακάς αρχάς (Planungsbehörde), αί όλοια άντιστοιχοῦν εις τήν διοικητικήν διαιρέσιν τής χώρας.

Άλλως έπεμβαίνουν αί Περιφερειακαί Άρχαι και έπιβάλλουν τὰς Κρατικάς απόψεις.

Ός πρὸς τόν καλλίτερον συντονισμόν τής προσπάθειας



Σχ. 6.—Διαιρέσεις τής Γερμανίας εις περιφερειακάς έπιτροπιάς χωροταξίας (Landesplanungsgemeinschaften) ακολουθούσας διαιρέσιν τής χώρας εις όμοιογενείς γεωγραφικάς περιοχάς. Η διαιρέσις αὐτή έπιτρέπει μελέτην προβλημάτων εις ευρύτερας περιοχάς, ενώ ή εφαρμογή άνατίθεται εις τὰς διοικητικάς αρχάς μικροτέρων περιφερειών (Σχ. 5).

Άρχών και Έπιτροπών συνιστάται όπως ό διευθυντής τής περιφερειακής αρχής νά είναι και Πρόεδρος τής Έπιτροπής.

Συμπεράσματα 5ετοῦς έργασίας.—Μετά τήν πείραν μιὰς 5ετίας (1935-1940) τὰ συμπεράσματα διά τήν καλλίτεραν μελέτην περιφερειών έκτίθενται κατωτέρω.

Πρὸς τρεῖς κατευθύνσεις πρέπει νά καταβληθῆ προσπάθεια :

**Α'. Προσδιορισμός φυσικῶν συνθηκῶν.**

1. Γεωφυσική έρευνα ύπογείου πλούτου και ύπογειών ρευμάτων ύδατος.

2. Φυσική και χημικοβιολογική εξέτασις τοῦ εδάφους από απόψεως ύψης, περιεκτικότητος εις θρεπτικάς ύλας, ποσοτοῦ άέρος και ύδατος διά μίαν καλλίτεραν κατανομήν τών καλλιεργειῶν και τών πόλεων, σκοπιμωτέρων λιπανοιν κλπ.

3. Έρευνα κλίματος και τών στοιχείων αὐτοῦ (ρεύματα άέρος, παγετός, άνεμοι, θέσεις παγωμένου άέρος και κινήσις αὐτοῦ).

4. Μέτρησις ύψους βροχῶν και άποχετευομένων ύδάτων έν σχέσει πρὸς τό παραμένον ύδωρ εις τὰ διάφορα εἶδη εδάφῶν, με διάφορα εἶδη φυτείας πρὸς προσδιορισμόν στοιχείων ύδρευσεως και άποχετεύσεως.

5. Άποτύπωσις τών συνθηκῶν φυτείας πρὸς προσδιορισμόν τών καλλιτέρων θέσεων διά τὰς φυτείας.

6. Μελέται διά τήν φυλετικήν σύνθεσιν τοῦ πληθυσμοῦ πόλεων και ύπαίθρου, τών συνθηκῶν ύγιείας αὐτοῦ, τής πνευματικῆς και σωματικῆς καταλληλότητός του κλπ.

7. Σκέψεις έπί τών βαθυτέρων σχέσεων (όκολογίσις) μεταξύ τών ύπό στοιχεῖα 1-6 άναφερθέντων.

**Β'. Οικονομικά έρευναί.**

1. Γεωργία έν σχέσει με κατανομήν εδάφους εις Ιδιοκτησίας διαφόρου μεγέθους και μορφῆς, κατανομῆς τών ενόπιων έκμεταλλεύσεων, οικονομίας άγρών και λιμβαδιῶν, και άπομακρύνσεως τοῦ πληθυσμοῦ έκ τής ύπαίθρου.

2. Δασική οικονομία έν σχέσει με τό εδαφος, ύδωρ κλπ.

3. Βιομηχανία και συγκοινωνία. Κατανομή αὐτῶν έν σχέσει με παλινδρομικήν κίνησιν πληθυσμοῦ, μετοικεσίαν πληθυσμοῦ και έργων κλπ.

Γ'. Έρευναί σχετικαί με τήν έγκατάστασιν τών ανθρώπων.

**Ε'. ΗΝΩΜΕΝΑΙ ΠΟΛΙΤΕΙΑΙ ΑΜΕΡΙΚΗΣ**

Πρώτη αρχή συντονισμού προσπάθειῶν δι' ύπεραστικά προβλήματα γίνεται όλίγον πρὸ τοῦ πολέμου και συνεχίζεται μετ' αὐτόν.

Εις τὰς πυκνοκατοικημένας περιοχάς τών ΝΑ Πολιτειῶν και άργότερον τής Καλιφορνίας σχηματίζονται Ένώσεις περισσοτέρων πόλεων διά νά αντιμετώπισουν από κοινού προβλήματα συγκοινωνιακά και παροχῆς ήλεκτρικοῦ, άερίόφωτος κλπ.

1925	Έπιτροπή Πολιτείας Ν. Υόρκης
1929	» » Wiskonsin
1930	» » Illinois
1931	» » Iowa

Αί έπιτροπαι αὐται ηῦρυναν συνεχῶς κατά τήν εικοσαετιάν 1913-33 τόν κύκλον τοῦ ενδιαφέροντός των, μετεβάλλοντο δε συν τῷ χρόνῳ εις έπιτροπιάς όργανώσεως τοῦ χωροῦ ή χωροταξίας. Η έκ τής διαμορφώσεως τής πόλεως (Town planning) εις τήν διαμόρφωσιν περιφερειῶν (Country planning) και τήν διαμόρφωσιν κράτους (State planning) μετὰ βάσις, είναι ταχυτάτη.

Πρὸ τοῦ 1934 συνιστῶνται και άρκεται έπιτροπαι με άρμοδιότητα έπεκτεινομένην εις περισσοτέρας Πολιτείας, όπως ή Metropolitan Area (Ν. Υόρκη, Σικάγον, Άγ. Λουδοβίκος, Ουάσιγκτον) διά τήν συνεργασίαν μεταξύ αὐτῶν, και μερικαί έπιτροπαι γειτονικῶν Πολιτειῶν άποφασίζουσαι έπί γενοικωτέρων ζητημάτων. Όλαι αὐται αἱ ένέργειαι προέρχονται έκ τής διαθέσεως τών ενδιαφερομένων τμημάτων τής χώρας πρὸς καλλίτεραν έπίλυσιν τών προβλημάτων των, δέν προβλέπονται δε ύπό τής Πολιτείας.

1933. Διά τής δημιουργίας τής έθνικῆς ύπηρεσίας πρὸς διαμόρφωσιν τής χώρας (National Planning Board) ύπό τοῦ

Roosevelt άρ δημιουργία ματος, τής ύ τροπῆς λειτα κοντα τής Έ

1. Συμβο γάλου προγ νου ύπό τοῦ

2. Έτοιμ γραμμάτων

3. Συλλογ τήν κατανομ

4. Καταν όργάνωσιν

Η έπιτρο μεῖς με 1-1

μελέτης, μέ γανικῶς δια



Σχ. 7. ME Natio

Συγχρόν ειδικάς έπι

Μέχρι τ όλα τὰ στο ματος

Έκμετά

Προβλή

Υπέδαφ

Βιομηχα

Συγκοιν

Πολεοδο

Έξοχα

Πληθυσ

Έγκατα

Καθορι

και Κρατι

Μέτρα 8

Η έπιτρ

διότι διά π

μα Έργων

1934. Μ

έργων, ή Ν

και Resour

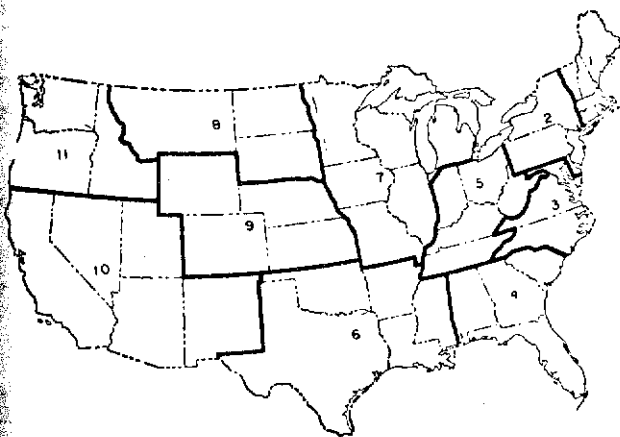
Χείων διά



Roosevelt αρχίζει η επέμβασις του Κράτους και η βαθμιαία δημιουργία απόλυτως συγχρονισμένου και προτύπου συστήματος, της υπηρεσίας αυτής διευθυνομένης υπό 5μελους επιτροπής λειτουργούσης παρά τῷ Προέδρῳ τῶν Η.Π.Α. Καθόντα της Ἐπιτροπής αὐτῆς εἶναι τὰ κάτωθι :

1. Συμβουλευτικὴ ἐπέμβασις διὰ τὴν προετοιμασίαν μεγάλου προγράμματος Δημοσίων Ἔργων χρηματοδοτουμένου ὑπὸ τοῦ Σχεδίου Ἐξευρέσεως Ἔργασίας.
2. Ἐτοιμασία, ὑποστήριξις καὶ ἐκτέλεσις μεγάλων προγραμμάτων ἔργων ἐν συνεργασίᾳ μὲ τοπικὰς ἀρχάς.
3. Συλλογὴ καὶ διερεύνησις τῶν ἀναγκαίων στοιχείων διὰ τὴν κατανομὴν τῶν ἔργων.
4. Κατανομὴ τῶν ἔργων ἐν τῷ χώρῳ καὶ τῷ χρόνῳ πρὸς ὀργανώσιν τῆς ἐκτελέσεως αὐτῶν.

Ἡ ἐπιτροπὴ διήρυσεν προσωρινῶς τὰς Η. Π. εἰς 11 τομεῖς μὲ 1—6 Πολιτείας ἕκαστον διὰ τὴν ὀργάνωσιν τῆς μελέτης, μέχρι τῆς ὀριστικῆς κατανομῆς τῶν Η. Π. εἰς ὀργανικῶς διαιρουμένους τομεῖς (σχ. 7).



Σχ. 7. MB. 1936. 103.—Διαιρέσεις τῶν Η.Π.Α. κατὰ τὸ National Resources Board διὰ τὴν χωροταξικὴν ὀργάνωσιν.

Συγχρόνως προέτρεψεν ὅσας τὰς Πολιτείας νὰ ἰδρύσουν ἰδικὰς ἐπιτροπὰς ἴδρυσαν δὲ αἱ 46 ἐξ αὐτῶν.

Μέχρι τοῦ 1936 αἱ 46 ἐπιτροπὰὶ Πολιτειῶν εἶχαν ἤδη ὅλα τὰ στοιχεῖα τῆς μελέτης βάσει τοῦ κατωτέρω προγράμματος :

- Ἐκμετάλλευσις τοῦ ἐδάφους
- Προβλήματα ὑδρεύσεως
- Ἐπέδαφος
- Βιομηχανία
- Συγκοινωνία
- Πολεοδομία
- Ἐξοχαὶ καὶ χώροι ἀναπαύσεως
- Πληθυσμικὰ προβλήματα
- Ἐγκαταστάσεις Κοινωνικῆς Προνοίας
- Καθορισμὸς τῶν ἀρμοδιοτήτων Τοπικῆς Αὐτοδιοικήσεως καὶ Κρατικῶν Ὑπηρεσιῶν.

Μέτρα δι' ἐξεύρεσιν ἐργασίας.  
Ἡ ἐπιτροπὴ αὕτη ἐπέτυχεν τοῦ ἔργου τῆς καὶ ἐπεβλήθη ὅτι διὰ τὴν διάθεσιν χρηματικῶν ποσῶν διὰ τὸ πρόγραμμα ἔργων καὶ ἔργασίας, ἦτο ἀναγκαῖα ἡ γνώμη τῆς.

1934. Μετὰ τὴν α' φάσιν τῆς χρηματοδοτήσεως τῶν ἔργων, ἡ National Planning Board μετατρέπεται εἰς National Resources Board μὲ σκοπὸν τὴν συλλογὴν τῶν στοιχείων διὰ τὴν ἐνιασίαν διανομὴν τοῦ χώρου.

1935. Ἡ ἰδία ἐπιτροπὴ λαμβάνει ὡς ἐπιτροπὴ μελετῶν κυρίως, τὸν τίτλον National Resources Committee, καὶ εἶναι ὑπεύθυνος ἀπέναντι τοῦ Προέδρου τῶν Η. Πολιτειῶν, Ἄντιπρόεδρος ὀρίζεται εἰς βουλευτῆς, νῦν ὁ βουλευτῆς Delano, εἰδικὸς διὰ τὴν τεχνικὴν ὀργάνωσιν τῶν πόλεων. Μέλη εἶναι οἱ Ὑπουργοὶ Γεωργίας, Ἐμπορίου, Δημ. Ἔργων, ὁ Γεν. Γραμματεὺς Δημ. Ἔργων καὶ τρεῖς βουλευταί.

Παρά τὴν Ἐπιτροπὴν αὐτὴν ὑφίσταται καὶ τεχνικὴ συμβουλευτικὴ ἐπιτροπὴ ἀπὸ εἰδικούς ὑπὸ τὸν ἀντιπρόεδρον (Delano) μὲ δύο βοηθοὺς, ἕναν διὰ τὰ Δημόσια Οἰκονομικὰ καὶ ἕναν διὰ τὴν Κοινωνιολογίαν, καὶ ὑπηρεσία ὑπὸ τεχνικῶν προϊστάμενων.

Ἐκ παραλλήλου ὑφίστανται καὶ διάφοροι εἰδικαὶ ἐπιτροπὰὶ ὅπως π. χ. Πολεοδομίας (Urbanism Committee) κλπ.

Ἐν ἐκ τῶν κυρίων θεμάτων τῆς Ἐπιτροπῆς εἶναι ἡ ἐνίσχυσις τῆς συνεργασίας τῶν γειτονικῶν Πολιτειῶν ἢ ὅποια ὡς τότε διεξήγετο ἀνοργάνωτος.

Περιφέρειαι ἐξαρτώμεναι ἐκ τῶν πολιτειῶν.—Πρῶτῃ καὶ βασικῇ διαίρεσις τῆς χώρας ἦτο εἰς 11 περιφερείας μὲ 1-6 Πολιτείας (σχ. 7).

Ἐκ τῶν 11 αὐτῶν περιφερειῶν καλλίτερον ἀπέδωσαν ἡ περιφέρεια τῶν 6 Πολιτειῶν τῆς New England καὶ ἡ περιφέρεια τῶν 4 Πολιτειῶν τοῦ Βορείου Εἰρηνικοῦ.

Περιφέρεια New England.—Πυκνότερα ἀπὸ ἀπόψεως πληθυσμοῦ περιοχὴ τῶν Η.Π.Α. Ἀπὸ 1926 ἤρχισεν ἡ συνεργασία καὶ κατηργήθησαν σχεδὸν τὰ μεταξὺ τῶν Πολιτειῶν ὄρια.

Σήμερον ἔχει 8,2 ἑκατομμύρια κατοίκων καὶ ἔκτασιν 158.000 τ. χ. δηλ. 52 Κατ. τ.χ.

Κύρια θέματα τῆς συνεργασίας ἦσαν : τὰ ἄλλα καὶ οἱ χώροι ἐξοχῆς καὶ ἀναπαύσεως, αἱ συγκοινωνίαι, τὰ προβλήματα ὑδρεύσεως.

Μετὰ τὴν ἐπισημοτέραν ὀργάνωσιν τοῦ 1933 ὁ προϊστάμενος ὀρίζεται ὑπὸ τῆς Ἀνωτάτης Ἐπιτροπῆς διὰ τὰς Η. Π. ἡ δὲ συμβουλευτικὴ Ἐπιτροπὴ (Board of Consultants) ἀποτελεῖται ἀπὸ τοὺς 6 προϊσταμένους τῶν σχετικῶν Ὑπηρεσιῶν τῶν 6 Πολιτειῶν.

Ἄλλοτερον συμβουλευτικὸν σῶμα ἀποτελεῖται ἀπὸ 535 ἀντιπροσώπων τῶν Ἀρχῶν, τῶν Τεχνικῶν Ὑπηρεσιῶν, τῶν Δήμων, τῶν ἐπιστημονικῶν συλλόγων, τῶν πολεοδομίων κλπ.

Περιφέρεια Πολιτειῶν Βορείου Εἰρηνικοῦ.—Ἰδρῦθη μὲ κύριον σκοπὸν τὴν μελέτην τῶν συνθηκῶν διὰ τὴν νέαν ἐγκατάστασιν καὶ τὸν ὀρθολογιστικὸν ἐποικισμὸν τῆς τόσον ἀραιοκατωκημένης αὐτῆς περιοχῆς.

Κάτοικοι 3,5 ἑκατομμύρια εἰς 1.019.000 τ. χ. ἦτοι 3,4 Κατ/τ. Χ.

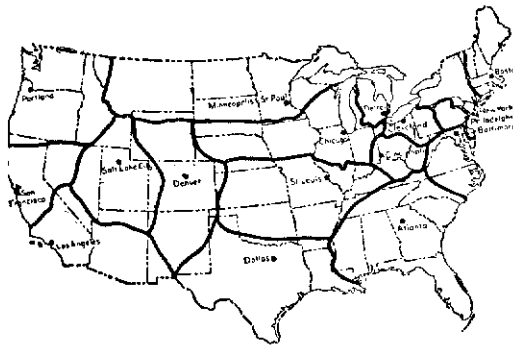
Προβλήματα ὀργάνωσεως. Ὑποδιαίρεσις τῆς χώρας.—Ἡ προσωρινὴ διαίρεσις τῶν ἠνωμένων Πολιτειῶν εἰς 11 περιφερείας συμφῶνως πρὸς τὰ ὄρια ὀρισμένων Πολιτειῶν (σχ. 7) ἀπεδείχθη εἰς τὴν ἐφαρμογὴν ἐλαττωματικὴ διότι πολλὰ τοιαῦτα ὄρια ἦσαν τυχαῖα μὴ ἀνταποκρινόμενα εἰς τὴν φυσικὴν ἢ οἰκονομικὴν γεωγραφικὴν διαίρεσιν.

Τὸ ἀκατάλληλον τῆς διαίρεσεως αὐτῆς ἐνισχύθη ἀπὸ τὸ γεγονός ὅτι αἱ περισσότεραι δημόσιαι ἀρχαὶ λειτουργοῦν βάσει διαφόρων ἐκάστη διαίρεσεων τῶν Η. Π. εἰς 9—12 συνήθως περιοχάς.

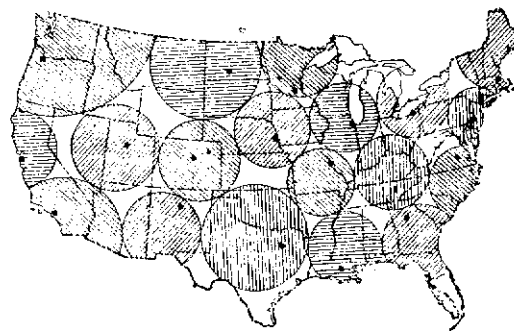
Πρὸς ἀποφυγὴν τῶν ἀνωμαλιῶν αὐτῶν ἐμελετήθησαν διάφοροι διαίρεσεις τῆς χώρας εἰς ἐνιασίας περιφερείας βάσει :

1. των όριων των Πολιτειών (σχ. 7)
  2. των περιοχών οικονομικής έπιρροής (σχ. 8)
  3. μιās διοικητικώς όρθης κατανομής (σχ. 9)
  4. των υδραυλικών λεκανών (σχ. 10)
  5. όλων των άνωτέρω άρχων και συνδυασμού αυτών με την γεωργικώς όρθωτέραν διαίρεσιν (σχ. 11).
- Περιφέρειαι μη έξαρτώμεναι έκ των Πολιτειών.—Δοκιμαστικώς Ιδρύθησαν τό 1935 υπό του

τό 1933 ως ιδιότυπος "Ένωσις με έξουσίαν και άρμοδιότητα Κρατικήν και με πνεύμα έπιχειρηματικών (ιδιωτικής έπιχειρήσεως).  
 Κάτοικοι, 2 έκατομμύρια εις 108.000 τ. χ. ήτοι 18 κατ. τ.χ. έκ των οποίων τά 3/4 γεωργοί. Η περιοχή αυτή διοικείται υπό 3μελούς έπιτροπής και χρηματοδοτείται άπ' εφ. θείας υπό του Κράτους. Σκοπός της Ένώσεως είναι ή τακτικοποίησις της κοίτης του ποταμού. Μετά την έπιτυχίαν του



Σχ. 8. — Διαίρεσις των Η.Π. εις περιφερείας αναλόγως της οικονομικής έξαρτήσεως.



Σχ. 9. Διαίρεσις των Η. Π. εις περιφερείας βάσει διοικητικώς όρθών άρχων.

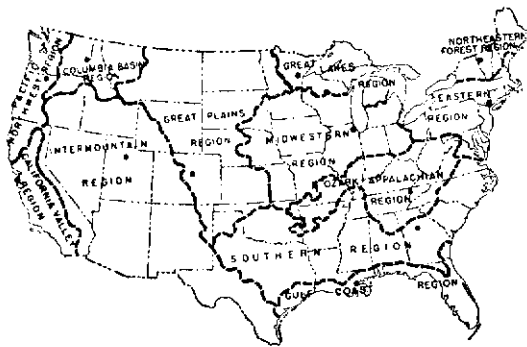
Προέδρου των Η. Π. Ένώσεις Πολιτειών αναγκαστικά με όρια μη συμπίπτοντα με τά των Πολιτειών, και έντελώς άνεξάρτητοι αύτών βάσει διαφόρων έκ των άνωτέρω 2 έως 5 παραγόντων.

Έν παράδειγμα ή περιοχή Metropolitan Area εις Ουάσιγκτον της όποίας ή ίδρυσις όφείλεται εις λόγους διοικητικούς.

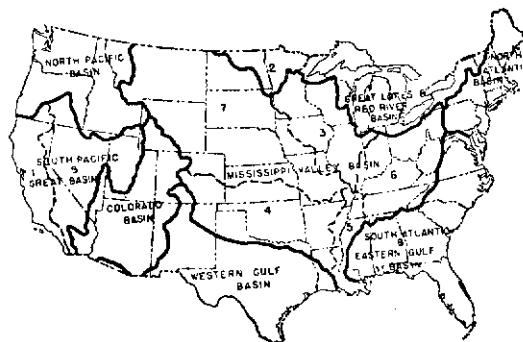
Άλλαι ένώσεις Ιδρύονται με βάσιν τās περιοχάς τās

πρώτου αύτου σκοπού (1936) έμελετήθησαν πρός σύστασιν άλλαι 9 περιοχάι. Λεπτομερεστέραν εικόνα των σκοπών της ένώσεως δίδουν τά έξής δύο άρθρα του σχετικού Νόμου

«Ά ρ θ ρ. 22.— Πρός έπίτευξιν της καταλλήλου χρησιμοποίησεως, διατηρήσεως και έξελίξεως των φυσικών στοιχείων της κοιλάδος του Tennessee και των γειτονικών περιοχών των έπηρεαζομένων οικονομικώς από τās έκ του Νόμου τούτου δημιουργουμένας συνθήκας, έξουσιοδοτείται



Σχ. 10. Διαίρεσις των Η.Π. εις περιφερείας αναλόγως των υδραυλικών λεκανών.



Σχ. 11. Διαίρεσις των Η.Π. εις περιφερείας διά συνδυασμού των άρχων των σχεδίων 7-10 και της άρχής μιās γεωργικώς όρθής κατανομής.

έξαρτωμένας έκ των μεγάλων υδραυλικών έργων. Είναι άνεξάρτητοι των Πολιτειών και χρηματοδοτούνται υπό του Προέδρου των Η. Π. Α.

Παράδειγμα σχετικής Ένώσεως είναι ή περιοχή της κοιλάδος του Tennessee.

Tennessee Valley Authority.—Ίδρύεται

ό Πρόεδρος των Η. Π. νά άπαιτήσει όλα τά αναγκαία στοιχεία διά την τακτικήν έν τω χωρῷ, οικονομικήν και κοινωνικήν έξέλιξιν υπό των συμμετεχουσών Πολιτειών. Ο πρόεδρος δικαιούται νά ζητήσει την συνεργασίαν των Πολιτειών δι' όλα τά σχέδια και τās οικονομικάς έρεύντας.

Ά ρ θ ρ. 23.—Ο Πρόεδρος των Η. Π. θα ύποβάλλη εις τό Κογκρέσσον, αναλόγως της προόδου των εργασιών με-

λέτης. Νομος έπίλυσιν των Ιδιαίτέρως δι

Οργάνω

Νε

ΑΝΩΤ ΕΠΙΤ ΕΘΝΙΚΟΝ Υπουργοί National Comm

Σχ. 12.

1. Την έπι
2. Την έν
3. Την δι
4. Την δι
5. Την έπι
6. Την σ

Η ταχέως λεων γίνεται ή αναγνώριχας εις την 1890. Κα 1901. Δη ητας με π

άρμοδιό-  
δωτικής

18 κατ./  
αύτη διοι-  
σι απ' ευ-  
ίναι ή τα-  
τυχίαν του

Δέτης, Νομοσχέδια τα όποια θα θεωρη άναγκαία διά την επίλυσιν των γενικών προβλημάτων του υπό μελέτην χώρου ιδιαίτέρως δι' ό,τι άφορα:

ξουν σχέδιον επέκτάσεως των, τό όποϊον νά άναθεωρηται ανά δεκαετιαν.

Μεταπολεμικώς εκδηλοϋται ή άνάγκη δημιουργίας Ένωσεων Κοινοτήτων, προς άντιμετώπισιν ώρισμένων προβλημάτων από κοινού.

1921. Δημοσιεύεται Νόμος ό όποϊος ύποχρεώνει τας μικράς Κοινοτήτας αι όποϊαι γειτονεϋουν με μεγαλουπόλεις νά συντάξουν σχέδιον, ως συμπλήρωμα της πόλεως, ή έν συνεργασία με αύτήν.

Αι έπαρχιακαί άρχαι επιβλέπουν την μελέτην του σχεδίου και έν άνάγκη επιβάλλουν την σύνταξιν του.

1924. Άναγνωρίζεται ή άνάγκη μιάς μελέτης και τάξεως και έκτός των όρίων των Κοινοτήτων.

1930. Ίδρύεται έπιτροπή με θέμα, νά θέση τας βασικάς άρχάς Νόμου με τό κάτωθι περιεχόμενον:

1. Έγκατάστασις πληθυσμού.
2. Δημιουργία καταστημάτων.
3. Έξέλιξις συγκοινωνίας.
4. Μέτρα ύγιεινης.
5. Προφύλαξις φυσικών τοπειών και χώρων άναψυχής.

Είς την Έπαρχίαν Northholland συνιστάται Έπιτροπή έρευνώσα όλα τά σχέδια επέκτάσεων, ή όποια έπεξεργάσθη «δηγίας διά την σύνταξιν μελετών».

Παρ' αύτήν ύφίσταται συμβουλευτική έπιτροπή από ιδιώτας και αρχιτέκτονας, ή όποια συμβουλεύει τας Κοινοτήτας επί των σχετικών ζητημάτων.

Η Όλλανδία παραμένει μέχρι σήμερα χώρα με όργανωσιν μελετών κατά περιοχάς μόνον περίε των πόλεων.

Συνείδησις όμως έχει δημιουργηθή κατά τά τελευταία έτη διά την άνάγκην μιάς γενικωτέρας άντιμετωπίσεως των προβλημάτων της χώρας.

1938. Προτάσεις ύποστηρίζονται υπό των άρμοδίων διά μίαν όργανωσιν της χώρας προς άρμονικην εξέλιξιν αύτης βάσει προδιαγεγραμμένης κατευθύνσεως προς έξυπνέτην:

- 1) Κατοικίας.
- 2) Έργασίας.
- 3) Άναπαύσεως.
- 4) Συγκοινωνίας.
- 5) Παροχών.
- 6) Άμόνης της χώρας.

Πρός τοϋτο προτείνεται όργανωσις εις Κεντρικην Κρατικην Ύπηρεσίαν. Έπαρχιακάς ύπηρεσίας, Provinzialinstanzen (Bezirksplanungs Zentrale) Reichs instanz (Nationalplan.) Κοινοτικάς διοικήσεις, Gemeindeverwaltung (Stadtplanung).

### Z. ΣΟΥΗΔΙΑ.

Συνείδησις μιάς μελέτης ύπερ τά όρια των πόλεων, δημιουργείται μεταπολεμικώς άλλ' ιδίως διά τας περιοχάς των τριών μεγαλυτέρων της πόλεων και κυρίως διά την Στοκχόλμην.

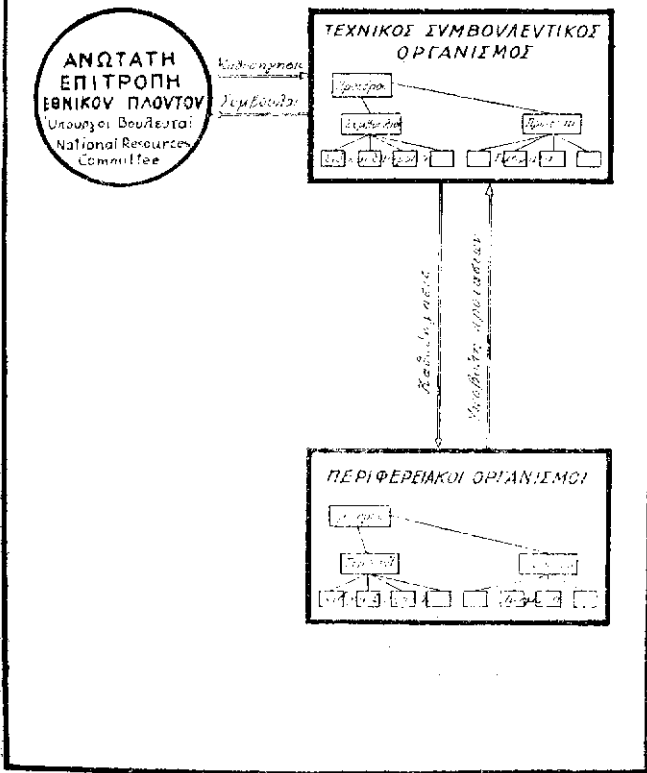
1923. Ίδρύεται ή Μεγάλη Στοκχόλμη με άκτίνα 15,000 μ. έναντι 2,500 μ. της ύφισταμένης πόλεως, περιλαμβάνουσα και 4 άλλας πόλεις. Σύνολον πληθυσμού 500.000 κατοίκων.

1925. Άρχίζει ή έργασία με τας έξης βάσεις διά την Στοκχόλμην:

1. Αποτύπωσις ύφισταμένης καταστάσεως. Οικοδόμησις, Μνημεία, Φυτεία, Συνθήκαι ιδιοκτησίας.
2. Συγκέντρωσις χαρτών.
3. Μελέτη προγράμματος χρησιμοποίησεως εδάφους. Κατοικία, Βιομηχανία, Δημόσιοι χώροι, Άλση, Άθλητικά έγκαταστάσεις, κλπ.

## Οργάνωσις χωροταξίας εις Η.Π. Αμερικῆς

### National Resources Board



Σχ. 12. Οργάνωσις Χωροταξίας εις Η.Π. Αμερικῆς.

1. Την επίτευξιν της καλλιτέρας διαρρυθμίσεως του ποταμού Tennessee.
2. Την ένίσχυσιν της προσπάθειας νά γίνη ό ποταμός πλωτός.
3. Την όσον τό δυνατόν οικονομικωτέραν και πλέον έκτεταμένην παραγωγήν ήλεκτρισμού έκ των ύδατοπτώσεων.
4. Την όσον τό δυνατόν μεγαλυτέραν ένίσχυσιν της καταλλήλου γεωργικής εκμεταλλεύσεως.
5. Την επαναδάσωσιν του καταλλήλου προς τοϋτο τμήματος της κοιλάδος.
6. Την αύξησιν της οικονομικής και κοινωνικής εϋμερίας του πληθυσμού της περιοχής».

### ΣΤ. ΟΛΛΑΝΔΙΑ

Η ταχεία αύξησις εις έκτασιν των Όλλανδικών πόλεων γίνεται εις τά μέσα του 19ου αϊώνος. Συνέπεια είναι ή άναγνώρισις της άνάγκης τάξεως, εκδηλουμένη καθ' άρχάς εις την όδοποιάν.

1890. Καθιεροϋνται τά σχέδια πόλεων.

1901. Δημοσιεύεται Νόμος ό όποϊος ύποχρεώνει Κοινοτήτας με πληθυσμόν άνω των 10.000 κατοίκων νά συντά-

ούστασιν  
κοπών της  
αυ Νόμου,  
του χρησι-  
μικών στοι-  
ονικών πε-  
τάς έκ του  
διοδοτείται

γκαία στοι  
και κοινω-  
πειών. Ο  
αν των Πο-  
ας έρευνας,  
ποβάλη εις  
γασίων με-

4. Προμελέτη (συμβουλαί) διά την οργάνωσιν τών διαφόρων ειδών συγκοινωνιών.

1926. Συνιστάται έπιτροπή έξ άντιπροσώπων τών διαφόρων Κοινοτήτων περίξ τής Στοκχόλμης πρός καθορισμόν του βαθμού και του τρόπου συνεργασίας μέ τας άρχάς τής Στοκχόλμης.

1928. Υποβάλλονται αί προτάσεις τής έπιτροπής ή όποία καταλήγει είς τήν ανάγκην δημιουργίας μιās 14μ. λουδς έπιτροπής διά τήν γενικήν μελέτην.

Η συνεργασία μέ τήν Στοκχόλμην εξασφαλίζεται υπό έπταμελοδς έπιτροπής μέ 1 άντιπρόσωπον τών Κρατικών Αρχών, 3 τής Στοκχόλμης, και 3 τών περίξ Κοινοτήτων.

#### Η' ΙΑΠΩΝΙΑ.

Μέχρι του 1932 ούδέν γενικώτερον μέτρον λαμβάνεται.

1932. Ίδρύεται τό Gross Tokio μέ προσθήκην είς τήν περιοχήν του 82 άκόμη πόλεων.

	Πληθυσμός	Έπιφάνεια τ.χ.	Πυκνότης κ τ.χ.
Τόκιο	2.070.913	83,6	24.778
Περιφέρεια	2.899.926	469,0	1.974
Gross Tokio	4970.839	552,6	8,995

#### Θ. ΝΟΡΒΗΓΙΑ.

Τάσις πρός συνολικήν άντιμετώπισιν τών προβλημάτων τής χώρας, δημιουργείται έκ τής ανάγκης τής άντιμετώπισεως τών κάτωθι προβλημάτων.

1. Έξεύρεσις έργασίας διά τόν πληθωρικόν πληθυσμόν
2. Δημιουργία νέων καλλιεργειών.
3. Χρησιμοποίησις τών ύδατοπτώσεων διά τας Βιομηχανίας.
4. Οργάνωσις του συγκοινωνιακού δικτύου μέ πρόγραμμα τουριστικών πρός αύξησιν τών πόρων τής Χώρας.

#### Ι. ΑΥΣΤΡΑΛΙΑ.

Ανάγκη οργάνωσεως τής Χώρας δημιουργείται διά τόν κανονικόν έποικισμόν τών τμημάτων τής Χώρας μέ όλίγον πληθυσμόν.

#### ΙΑ'. ΤΣΕΧΟΣΛΟΒΑΚΙΑ

Η Ακαδημία Mazaryk ήσυχολήθη μέ τήν οργάνωσιν του Κράτους, έμελέτησεν τας άρχάς εξέλιξεώς του, ίδια δε τήν σύνθεσιν τών έκ διαφόρων χωρών προερχομένων τμημάτων του. Κύρια θέματα ύπήρξαν τό συγκοινωνιακό πρόβλημα και ή άποφυγή τής άστυφιλίας.

#### ΙΒ'. ΒΟΥΛΓΑΡΙΑ

Η μόνη τάσις μιās ύπέρ τά όρια τών πόλεων οργάνωσεως, έμφανίζεται είς τήν Σόφιαν τό 1935 διά τής μελέτης τής περιοχής Μεγάλης Σόφιας μέ διάμετρον 20 χλμ. είς τρόπον ώστε να συμπεριλαμβανωνται μικρά προάστεια και μία λουτρόπολις.

#### ΙΓ'. ΕΠΙΛΕΓΟΜΕΝΑ

Διά τών άνωτέρω ήβελησα να δώσω μιαν σκιαγραφίαν του τρόπου κατά τόν όποϊον άνεπτύχθη είς τας διάφορα Κράτη ή ιδέα τής άντιμετωπίσεως του προβλήματος τής όρθολογικής οργάνωσεως του εύρυτέρου χώρου διά τήν εύμερίαν του πληθυσμού. Έφθασε δε ή προσπάθεια αύτη μέχρι του σημείου ν' άντιμετώπιση και όλόκληρον τήν Χώραν. Η ιδέα έγεννήθη είς τούδς τεχνικούς και αύτοί τήν άνέπτυξαν.

Είς τας περισσότερας τών περιπτώσεων ή προσπάθεια ύπέστη πλείστας διακυμάνσεις μεταξύ ιδιωτικής ή και τοπικής πρωτοβουλίας άφ' ενός, και κράτους άφ' έτέρου, μέχρις ότου λάβη σαφή όδόν υπό τήν κρατικήν διεύθυνσιν. Πολλάκις δε άνεμίχθησαν είς αύτην ποικίλαι έπιτροπαι, διάφοροι οργάνωσεις, συμβούλια και κρατικοί άρχαι, χωρίς να ύπάρχη έκ τών προτέρων προδιαγεγραμμένη ή πρέπουσα οργάνωσις, έκ τής αναμίξεως δε ταύτης δέν προέκυψαν μέν λύσεις, αλλά προήχθη έπαρκώς ή ύπόθεσις, ώστε να προκύψουν τα δεδομένα διά μιαν καλλίτεραν άντιμετώπισιν του προβλήματος.

Δέν θα προχωρήσω είς τήν εξέτασιν του ζητήματος και είς τήν Ελλάδα, όπου έσημειώθη τοιοϋτον ένδιαφέρον, ως προκύπτει έκ τών από τινων έτών σημειωθείσων σχετικών έκδηλώσεων διά κρατικών ένεργειών, διαλέξεων και έπιστημονικών δημοσιευμάτων, έφ' όσον ως και άνωτέρω άνέφερα ή Υπηρεσία τών Δημοσίων Έργων πρόκειται να εισηγηθή τήν θέσιν τήν όποϊαν πρέπει να καταλάβη τό ζήτημα τοϋτο τελικώς διά τήν Ελλάδα και τόν τρόπον τής άντιμετωπίσεως του διά τής συνεργασίας τών καταλλήλων στοιχείων, ό όποϊος, σύμφωνα με τας συνθήκας του τόπου μας βεβαίως δέν δύναται ν' άντιγράψη ξένας μεθόδους αλλά έξ αύτών άρϋόμενος διδάγματα, θα είναι άπλούτερος, διά να καταστή και άποτελεσματικώτερος. Πρέπει άλλως τε να νοηθή ότι κυρίως δέν πρόκειται περί έφ' άπαξ λύσεως ένδς προβλήματος, αλλά περί θέσεως προβλήματος κατά τρόπον ώστε να διανοίγηται ή όδός διά πᾶσαν μελλοντικήν προσπάθειαν.

Η Π

Η φθορά ως αποτέλεσμα το έλαιον λή την κεφαλήν καλεί την έπιτόσον επί τών επί τών μονών. (Σχ. 1).

Η αιθάλη

των ηλεκτρικών  
έμποδίζει ού  
μένους κινη  
κάνσεως, ή  
άπαιτείται σ  
Πλήν τούτου  
όρου δέν εί  
σμού των δι  
φάσεις τής  
κορυφής μέν